

**Рассмотрена на заседании муниципального
координационного совета по реализации проекта
методической помощи школам с низкими
результатами обучения
протокол №3 от 23.12.2021г.**

**Аналитическая справка
по результатам мониторинга системы работы со школами с низкими
образовательными результатами и/или со школами, функционирующими в
неблагоприятных социальных условиях в 2021 году**

Общеобразовательные организации Аннинского муниципального района Воронежской области участвуют в региональном проекте, направленном на комплексную и адресную поддержку школ с НР и школ, функционирующих в НСУ, целью которого является повышение качества образовательных результатов обучающихся посредством реализации индивидуальных учебных планов в школах, демонстрирующих НР, и в школах, работающих в НСУ, через реализацию на основе анализа условий их функционирования, адресных и комплексных программ перевода этих школ в эффективный режим развития, включая повышение качества преподавания, управления образовательным процессом, а также модернизацию финансово - экономических и материально-технических условий, обеспечения стабильности их эффективного развития.

Разработан и утвержден план-график («дорожная карта») муниципальных мероприятий по проекту методической помощи школам с низкими результатами обучения и проекту «Повышение качества образования в школах с низкими результатами обучения и в школах, функционирующих в неблагоприятных социальных условиях, через реализацию комплексных многоуровневых программ перевода этих школ в эффективный режим развития, направленных на индивидуализацию обучения, повышение качества преподавания, управления образовательным процессом, а также модернизацию финансово-экономических и материально-технических условий» в 2021 году.

Количество школ Аннинского муниципального района, попавших в общую федеральную выборку 15. В соответствии с паспортом федерального проекта «Современная школа» с целью обеспечения участия Воронежской области в проекте по организации методической поддержки общеобразовательных организаций, имеющих низкие образовательные результаты обучающихся (школы с низкими образовательными результатами, далее – ШНОР) на 2021 год утвержден перечень образовательных организаций - участников проекта ШНОР (приказ ДОНиМП от 29.01.2021 № 56, приказ ДОНиМП от 22.03.21 №311). В муниципальном образовании назначен муниципальный координатор проекта (приказ ДОНиМП от 18.02.2021 № 128). Общеобразовательные организации, имеющие низкие образовательные результаты, обеспечены кураторами (Приказ ДОНиМП №105 от 15.02.2021 «О назначении кураторов и соответствующих образовательных организаций из числа школ с низкими образовательными результатами»). Кураторы для школ района, вошедших в проект, назначены внутри одного муниципального образования.

Школы с низкими результатами обучения (ШНОР) – это школы, демонстрирующие низкие результаты освоения обучающимися образовательной программы в соответствии с государственными образовательными стандартами по результатам массовых независимых стандартизированных процедур оценки качества образования за исследуемый период и в течение этого периода демонстрируют по определенным показателям учебные результаты хуже, чем школы в кластере, к которому относится школа. Под «низкими результатами»

понимаются результаты оценочной процедуры, при которых не менее 30% от общего числа участников оценочной процедуры получили отметку «2» (ВПР) или не преодолели минимальный порог, предусмотренный спецификацией соответствующей оценочной процедуры (ОГЭ, ЕГЭ).

Под школами, функционирующими в неблагоприятных социальных условиях (ШНСУ) понимаются школы, обладающие рядом показателей социально-экономического неблагополучия и ресурсных дефицитов. В этих школах обучаются дети, находящиеся в состоянии риска учебной неуспешности (из многодетных, неполных семей, семей с низким социально-экономическим статусом, семей мигрантов, для которых русский язык не является родным), а также дети с проблемами обучения и поведения. У таких школ обычно недостаточно кадровых, финансовых и материально-технических ресурсов для обеспечения эффективного образовательного процесса.

Муниципальные цели системы работы со школами с низкими результатами обучения и/или школами, функционирующими в неблагоприятных социальных условиях:

- организация работы школ с низкими результатами обучения и/или школами, функционирующими в неблагоприятных социальных условиях на основе созданной организационной структуры различных уровней и осуществления сетевого взаимодействия между образовательными организациями и другими учреждениями.

Данная цель позволяет в совокупности оценить уровень организации образовательного процесса в ШНОР и ШНСУ, оценить уровень достижения планируемых метапредметных и предметных результатов освоения основных образовательных программ начального общего, основного общего и среднего общего образования у обучающихся в образовательных организациях, относящихся к ШНОР и ШНСУ, по основным общеобразовательным программам с учетом федеральных тенденций, образовательных результатов в регионе, потребностей региона, результатов образовательных организаций, выявить динамику изменения качества подготовки обучающихся; повысить уровень образовательных результатов в регионе на основе ранее проведенного анализа образовательных результатов, а также оценить динамику результатов эффективности деятельности образовательной организации.

- организация работы школ, функционирующих в зоне риска снижения образовательных результатов и нуждающихся в адресном наставничестве и сопровождении (на основе анализа данных об образовательных результатах и внешних социальных условиях работы общеобразовательных организаций).

Обоснование цели:

Данная цель позволит организовать оказание методической и ресурсной поддержки конкретных школ, функционирующие в условиях рисков снижения образовательных результатов и нуждающихся в адресном наставничестве.

- оказание адресной помощи школам с низкими результатами обучения и/или школам, функционирующим в неблагоприятных социальных условиях, в том числе школам, функционирующим в зоне риска снижения образовательных результатов.

Обоснование цели:

Данная цель позволит на основе мониторинга выполнения «дорожных карт» и выявленных рисков неуспешности образовательной деятельности в ШНОР и ШНСУ определить успешные практики и найти новые формы для повышения эффективности деятельности образовательной организации.

- совершенствование предметных компетенций педагогических работников в школах с низкими результатами обучения и/или школах, функционирующих в неблагоприятных социальных условиях.

Обоснование цели:

Данная цель позволит на основе системы мониторинга провести анализ

профессиональных дефицитов педагогов-предметников основного общего и среднего общего образования, выявить уровень сформированности предметных компетенций у педагогов ШНОР и ШНСУ, определить возможности для повышения уровня предметных и методических компетенций педагогов исследуемых школ, чтобы уменьшить риски снижения образовательных результатов в ОО.

Поиск эффективных форм для совершенствования уровня профессиональных компетенций педагогов системы основного общего и среднего общего образования, методов работы являются важной задачей.

- осуществление сетевого взаимодействия (между ОО и /или другими учреждениями и предприятиями).

Обоснование цели:

Данная цель позволит определить наиболее эффективные модели сетевого взаимодействия ШНОР и ШНСУ для повышения качества образования и развития ключевых компетенций детей в режиме сетевого взаимодействия, личностных и метапредметных результатов обучающихся с целью профилактики рисков снижения образовательных результатов.

Повышение качества результатов образования является одним из системных приоритетов образовательной политики в Российской Федерации, регионе, муниципальном образовании. Таким образом, поддержка и сопровождение ШНОР и ШНСУ рассматривается как необходимое условие обеспечения равного доступа обучающихся к качественному образованию.

Представленные цели и целевые группы позволяют в совокупности организовать работу со школами с низкими результатами обучения и/или функционирующими в неблагоприятных социальных условиях с учетом федеральных и региональных тенденций в контексте специфики Аннинского муниципального района для обеспечения доступа к качественному образованию и выравниванию образовательных результатов обучающихся муниципального образования.

РЕГИОНАЛЬНЫЕ ПОКАЗАТЕЛИ

Показатели сбора информации, используемые в системе работы со школами с низкими результатами обучения и/или школами, функционирующими в неблагоприятных социальных условиях, позволяют определить школы с низкими результатами обучения и/или школы, функционирующие в неблагоприятных социальных условиях, выявить динамику образовательных результатов в школах с низкими результатами обучения и/или школах, функционирующих в неблагоприятных социальных условиях, оценить уровень предметных компетенций педагогических работников в школах с низкими результатами обучения и/или школах, функционирующих в неблагоприятных социальных условиях.

Показатели, используемые в системе работы со школами с низкими результатами обучения и/или школами, функционирующими в неблагоприятных социальных условиях, Воронежской области объединены в несколько групп <https://clck.ru/arQeI> (Приказ ДОНиМП № 796 от 10.06.2020г. С.14-16) <https://clck.ru/vctnh> (Приказ ДОНиМП № 750 от 25.05.2022г. С.25- 28) «Об утверждении основных направлений региональной системы оценки качества образования Воронежской области» (п. 4.2) <https://clck.ru/kOFTu> (Приказ ДОНиМП № 784 от 30.05.2022г.):

Группа показателей для выявления ШНСУ:

- процентная доля обучающихся, воспитывающихся в неполных семьях(пороговое значение – более 30% от общей численности обучающихся);
- процентная доля обучающихся, воспитывающихся в семьях, где оба родителя являются безработными (пороговое значение – более 10% от общей численности обучающихся);

- процентная доля обучающихся, воспитывающихся в неполных семьях, где единственный родитель является безработным (пороговое значение – более 5% от общей численности обучающихся);

- процентная доля обучающихся, воспитывающихся в семьях, где оба родителя (единственный родитель) не имеют(ет) высшего образования(пороговое значение – более 70% от общей численности обучающихся);

- процентная доля обучающихся, проживающих в неблагоустроенных условиях (пороговое значение – более 20% от общей численности обучающихся);

- процентная доля обучающихся, для которых русский язык не является родным (пороговое значение – положительное значение);

- процентная доля правонарушений, совершенных обучающимися (пороговое значение – положительное значение).

Группа показателей для оценки достижений обучающихся в ШНОР и ШНСУ и выявлению динамики образовательных результатов:

- процентная доля участников ЕГЭ по предмету «Русский язык», не преодолевших минимальную границу баллов по этому предмету;

- процентная доля участников ЕГЭ по предмету «Русский язык», результаты которых ниже V_{min} (индекс низких результатов) по этому предмету,

- процентная доля участников ЕГЭ по предмету «Русский язык», результаты которых не ниже V_{top} (индекс высоких результатов) по этому предмету,

- процентная доля участников ЕГЭ по предмету «Математика», не преодолевших минимальную границу баллов по этому предмету,

- процентная доля участников ЕГЭ по предмету «Математика», результаты которых ниже V_{min} (индекс низких результатов) по этому предмету,

- процентная доля участников ЕГЭ по предмету «Математика», результаты которых не ниже V_{top} (индекс высоких результатов) по этому предмету,

- процентная доля участников ОГЭ по предмету «Русский язык», не преодолевших минимальную границу баллов по этому предмету,

- процентная доля участников ОГЭ по предмету «Русский язык», результаты которых ниже V_{min} (индекс низких результатов) по этому предмету,

- процентная доля участников ОГЭ по предмету «Русский язык», результаты которых не ниже V_{top} (индекс высоких результатов) по этому предмету,

- процентная доля участников ОГЭ по предмету «Математика», не преодолевших минимальную границу баллов по этому предмету,

- процентная доля участников ОГЭ по предмету «Математика», результаты которых ниже V_{min} (индекс низких результатов) по этому предмету,

- процентная доля участников ОГЭ по предмету «Математика», результаты которых не ниже V_{top} (индекс высоких результатов) по этому предмету,

- процентная доля участников ВПР по предмету «Русский язык» 4 класс, не преодолевших минимальную границу баллов по этому предмету,

- процентная доля участников ВПР по предмету «Русский язык» 4 класс, результаты которых ниже V_{min} (индекс низких результатов) по этому предмету,

- процентная доля участников ВПР по предмету «Русский язык» 4 класс, результаты которых не ниже V_{top} (индекс высоких результатов) по этому предмету,

- процентная доля участников ВПР по предмету «Математика» 4 класс, не преодолевших минимальную границу баллов по этому предмету,

- процентная доля участников ВПР по предмету «Математика» 4 класс, результаты которых ниже V_{min} (индекс низких результатов) по этому предмету,

- процентная доля участников ОГЭ по предмету «Математика» 4 класс, результаты

которых не ниже V_{top} (индекс высоких результатов) по этому предмету,

- процентная доля участников ВПР по предмету «Русский язык» 7 класс, не преодолевших минимальную границу баллов по этому предмету,

- процентная доля участников ВПР по предмету «Русский язык» 7 класс, результаты которых ниже V_{min} (индекс низких результатов) по этому предмету,

- процентная доля участников ВПР по предмету «Русский язык» 7 класс, результаты которых не ниже V_{top} (индекс высоких результатов) по этому предмету,

- процентная доля участников ВПР по предмету «Математика» 7 класс, не преодолевших минимальную границу баллов по этому предмету,

- процентная доля участников ВПР по предмету «Математика» 7 класс, результаты которых ниже V_{min} (индекс низких результатов) по этому предмету,

- процентная доля участников ВПР по предмету «Математика» 7 класс, результаты которых не ниже V_{top} (индекс высоких результатов) по этому предмету,

- процентная доля школ, в которых не менее 30% обучающихся не преодолели минимальный порог по русскому языку или математике на ВПР/ОГЭ/ЕГЭ в один год минимум в двух различных оценочных процедурах или минимум по одному разу в течение последних 2 лет подряд в одной процедуре.

Группа показателей по оценке качества деятельности образовательных организаций включает в себя:

- динамику результатов эффективности деятельности образовательной организации на основе мониторинга эффективности деятельности руководителей муниципальных организаций Воронежской области не менее 2 учебных лет из последних 3 учебных лет, предшествующих году идентификации;

- процентная доля ШНОР, имеющих ресурсные дефициты от общего количества исследуемых организаций.

Группа показателей для оценки предметных компетенций педагогических работников в ШНОР и ШНСУ:

- доля педагогических работников ШНОР и/или ШНСУ, прошедших диагностику профессиональных дефицитов/предметных компетенций;

- процентная доля педагогических работников ШНОР и/или ШНСУ, показавших в результате независимой диагностики положительную динамику уровня профессиональных компетенций (предметных и методических).

Группа показателей по оценке качества оказания методической помощи ШНОР и ШНСУ:

- процентная доля ШНОР и/или ШНСУ, вовлеченных в сетевое взаимодействие со школами-лидерами по реализации образовательных программ.

- процентная доля ШНОР и/или ШНСУ, которым оказана региональная и муниципальная ресурсная поддержка.

АНАЛИЗ РЕЗУЛЬТАТОВ МУНИЦИПАЛЬНОГО УРОВНЯ РЕГИОНАЛЬНОГО (ФЕДЕРАЛЬНОГО) МОНИТОРИНГА

В соответствии с региональными показателями, используемыми в системе работы со школами с низкими результатами обучения и/или школами, функционирующими в неблагоприятных социальных условиях, позволяющими определить школы с низкими результатами обучения и/или школы, функционирующие в неблагоприятных социальных условиях, выявить динамику образовательных результатов в школах с низкими результатами обучения и/или школах, функционирующих в неблагоприятных социальных условиях, оценить уровень предметных компетенций педагогических работников в школах с низкими результатами обучения и/или школах, функционирующих в неблагоприятных социальных условиях, в Аннинском муниципальном районе определены 5 школ с низкими

результатами обучения, из них 1 школа, функционирующая в неблагоприятных социальных условиях.

Определяющими для школ, функционирующих в неблагоприятных социальных условиях, являются следующие показатели:

1. Доля семей учащихся с низким социально-экономическим и культурным уровнем:

1.1. Доля обучающихся, воспитывающихся в неполных семьях, в общей численности обучающихся (маркер – более 30% от общей численности обучающихся организации).

1.2. Доля обучающихся, воспитывающихся в семьях, где оба родителя являются безработными, в общей численности обучающихся (более 10%).

1.3. Доля обучающихся, воспитывающихся в семьях, где единственный родитель является безработным, в общей численности обучающихся (более 5%).

1.4. Доля обучающихся, воспитывающихся в семьях, где один из родителей не имеет высшего образования, в общей численности обучающихся (более 70%).

1.5. Доля обучающихся, воспитывающихся в семьях, проживающих в неблагоустроенных условиях (более 20%)

2. Доля обучающихся со слабым знанием русского языка

2.1 Доля обучающихся, для которых русский язык не является родным, в общей численности обучающихся (положительное значение).

3. Процентная доля обучающихся с девиантным поведением.

3.1 Процентная доля правонарушений, совершенных обучающимися (положительное значение).

4. Малокомплектность.

Анализ показателей для определения школ, функционирующих в неблагоприятных социальных условиях

1.1. Процентная доля обучающихся, воспитывающихся в неполных семьях (пороговое значение – более 30% от общей численности обучающихся)

Таблица 1

Доля обучающихся, воспитывающихся в неполных семьях

	Район	Организация	Общая численность обучающихся	Численность обучающихся, воспитывающихся в неполных семьях	%
1.	Аннинский	МКОУ "Березовская СОШ имени Героя Советского Союза Г.А. Рубцова"	54	21	36,2
2.	Аннинский	МКОУ Большеясырская ООШ	31	7	22,6
3.	Аннинский	МКОУ Верхнетойденская СОШ	105	24	22,9
4.	Аннинский	МКОУ Нащёкинская СОШ	54	0	0,0
5.	Аннинский	МКОУ Старочигольская СОШ	17	5	38,5

В МКОУ «Березовская СОШ им.Героя Советского Союза Г.А.Рубцова» и в МКОУ Старочигольской СОШ численность обучающихся, воспитывающихся в неполных семьях, составляет более 30% от общего количества обучающихся каждой общеобразовательной

организации. Это 40% от общего количества исследуемых школ муниципального образования.

1.2. Процентная доля обучающихся, воспитывающихся в семьях, где оба родителя являются безработными (пороговое значение – более 10% от общей численности обучающихся)

Таблица 2

Доля обучающихся, воспитывающихся в семьях, где оба родителя являются безработными

	Район	Организация	Общая численность обучающихся	Численность обучающихся, воспитывающихся в семьях, где оба родителя являются безработными	%
1.	Аннинский	МКОУ "Березовская СОШ имени Героя Советского Союза Г.А. Рубцова"	54	0	0,0
2.	Аннинский	МКОУ Большеясырская ООШ	31	0	0,0
3.	Аннинский	МКОУ Верхнетойденская СОШ	105	7	6,7
4.	Аннинский	МКОУ Нащёкинская СОШ	54	0	0,0
5.	Аннинский	МКОУ Старочигольская СОШ	17	0	0,0

Из пяти школ, вошедших в проект, только в одной общеобразовательной организации (МКОУ Верхнетойденская СОШ) обучаются дети, воспитывающиеся в семьях, где оба родителя являются безработными. Доля обучающихся данной категории составляет 6,7% от общего количества обучающихся ОО муниципалитета, что ниже порогового значения. В остальных школах обучающихся данной категории нет.

1.3. Процентная доля обучающихся, воспитывающихся в неполных семьях, где единственный родитель является безработным (пороговое значение – более 5% от общей численности обучающихся).

Таблица 3

Доля обучающихся, воспитывающихся в неполных семьях, где единственный родитель является безработным

	Район	Организация	Общая численность обучающихся	Численность обучающихся, воспитывающихся в неполных семьях, где единственный родитель является безработным	%
1.	Аннинский	МКОУ "Березовская СОШ имени Героя Советского Союза Г.А. Рубцова"	54	11	19,0
2.	Аннинский	МКОУ Большеясырская ООШ	31	0	0,0
3.	Аннинский	МКОУ Верхнетойденская СОШ	105	3	2,9
4.	Аннинский	МКОУ Нащёкинская СОШ	54	0	0,0

5.	Аннинский	МКОУ Старочигольская СОШ	17	0	0,0
----	-----------	--------------------------	----	---	-----

В одной школе (МКОУ Березовская СОШ им.Героя Советского Союза Г.А.Рубцова) численность обучающихся, воспитывающихся в неполных семьях, где единственный родитель является безработным, составляет более 5% от общего количества обучающихся, что составляет 20 % от общего количества исследуемых школ муниципалитета.

1.4. Процентная доля обучающихся, воспитывающихся в семьях, где оба родителя (единственный родитель) не имеют(ет) высшего образования (пороговое значение – более 70% от общей численности обучающихся).

Таблица 4

**Доля обучающихся, воспитывающихся в семьях, где
оба родителя (единственный родитель) не имеют(ет) высшего
образования**

	Район	Организация	2020 г.			2021 г.		
			К-во	Численность обучающихся в вашей ОО, воспитывающихся в семьях, где оба родителя не имеют высшего образование (чел.)	%	К-во	Численность обучающихся в вашей ОО, воспитывающихся в семьях, где оба родителя не имеют высшего образование (чел.)	%
1.	Аннинский	МКОУ "Березовская СОШ имени Героя Советского Союза Г.А. Рубцова"	52	34	65,4%	54	34	63%
2.	Аннинский	МКОУ Большеясырская ООШ	33	22	66,7%	31	22	71%
3.	Аннинский	МКОУ Верхнетойденская СОШ	99	72	72,7%	105	72	68,6%
4.	Аннинский	МКОУ Нащёкинская СОШ	57	42	73,7%	54	37	68,5%
5.	Аннинский	МКОУ Старочигольская СОШ	25	21	84%	17	12	70,6%

Таблица 4 а

	Показатель	К-во	%
	Численность обучающихся в ОО, воспитывающихся в семьях, где оба родителя не имеют высшее образование (чел.), превышает 70% (в течение 2-х лет)	1	20 %
	Численность обучающихся в ОО, воспитывающихся в семьях, где оба родителя не имеют высшее образование (чел.), превышает 70% (в течение 1 года)	3	60%
	Численность обучающихся в ОО, воспитывающихся в семьях, где оба родителя не имеют высшее образование (чел.), не превышает 70%	1	20%

Процентная доля обучающихся, воспитывающихся в семьях, где один родитель имеет высшее образование (Приложение 1).

1.5. Процентная доля обучающихся, проживающих в неблагоустроенных условиях (пороговое значение – более 20% от общей численности обучающихся)

Таблица 5

Доля обучающихся, проживающих в неблагоустроенных условиях

	Район	Организация	Общая численность обучающихся	Численность обучающихся, проживающих в неблагоустроенных условиях 2021г.	%
1.	Аннинский	МКОУ "Березовская СОШ имени Героя Советского Союза Г.А. Рубцова"	54	2	3,7
2.	Аннинский	МКОУ Большеясырская ООШ	31	2	6,5
3.	Аннинский	МКОУ Верхнетойденская СОШ	105	1	1,0
4.	Аннинский	МКОУ Нащёкинская СОШ	54	1	1,9
5.	Аннинский	МКОУ Старочигольская СОШ	17	9	52,9

В одной школе (МКОУ Старочигольская СОШ) численность обучающихся, проживающих в неблагоприятных условиях составляет более 20% от общего количества обучающихся (52,9%), что составляет 20% от общего количества исследуемых школ муниципалитета.

Таблица 6

Доля обучающихся, проживающих в неблагоустроенных условиях (за 3 последних года)

Район	Организация	2019			2020			2021		
		Общая численность обучающихся	общая численность обучающихся группы социального риска и обучающихся, находящихся в трудной жизненной ситуации	%	Общая численность обучающихся	общая численность обучающихся группы социального риска и обучающихся, находящихся в трудной жизненной ситуации	%	Общая численность обучающихся	общая численность обучающихся группы социального риска и обучающихся, находящихся в трудной жизненной ситуации	%
Аннинский	МКОУ "Березовская СОШ имени Героя Советского Союза Г.А. Рубцова"	56	2	3,6	52	2	3,8	54	2	3,7
Аннинский	МКОУ Большеясырская ООШ	35	2	5,7	33	2	6,1	31	2	6,5
Аннинский	МКОУ Верхнетойденская СОШ	96	3	3,1	99	3	3,0	105	1	1,0
Аннинский	МКОУ Нащёкинская СОШ	71	1	1,4	57	11	1,8	54	1	1,9
Аннинский	МКОУ Старочигольская СОШ	39	0	0,0	25	0	0,0	17	9	52,9

Таблица 6а

ОО	К-во	%
Школы, в которых наблюдается уменьшение количества детей, проживающих в неблагоустроенных условиях	14	15,9%
Школы, в которых наблюдается увеличение количества детей, проживающих в неблагоустроенных условиях	10	11,4%

Таким образом, в 1 школе (МКОУ Верхнетойденская СОШ) наблюдается уменьшение количества детей, проживающих в неблагоустроенных условиях, что

составляет 20% от общего количества исследуемых школ муниципалитета. В 3 школах наблюдается увеличение количества детей, проживающих в неблагоустроенных условиях, что составляет 60% от общего количества исследуемых школ района.

2. Доля обучающихся, для которых русский язык не является родным (пороговое значение – положительное значение).

Таблица 7

Доля обучающихся, для которых русский язык не является родным

	Район	Организация	Тип ОО	Общая численность обучающихся	Численность обучающихся, для которых русский язык не является родным	% от общей численности обучающихся
1.	Аннинский	МКОУ "Березовская СОШ имени Героя Советского Союза Г.А. Рубцова"	Средняя	54	0	0%
2.	Аннинский	МКОУ Большеясырская ООШ	Основная	31	0	0%
3.	Аннинский	МКОУ Верхнетойденская СОШ	Средняя	105	0	0%
4.	Аннинский	МКОУ Нащёкинская СОШ	Средняя	54	0	0%
5.	Аннинский	МКОУ Старочигольская СОШ	Средняя	17	0	0%

В 100% исследуемых школ муниципального образования нет обучающихся, для которых русский язык не является родным.

3. Доля правонарушений, совершенных обучающимися (пороговое значение – положительное значение).

Таблица 8

Доля обучающихся (воспитанников), состоящих на профилактическом учете, совершивших правонарушения и преступления в текущем году

	Район	Организация	Общая численность обучающихся	Численность обучающихся (воспитанников), состоящих на профилактическом учете (внутришкольном, КДН и ЗП, подразделениях по делам несовершеннолетних органов внутренних дел), совершивших правонарушения и преступления в текущем году	%	Численность обучающихся (воспитанников), снятых с учета в связи с исправлением, по итогам проведенных профилактических мероприятий	%
1.	Аннинский	МКОУ "Березовская СОШ имени Героя Советского Союза Г.А. Рубцова"	54	0	0	0	0,0
2.	Аннинский	МКОУ Большеясырская ООШ	31	4	12,9	3	9,7
3.	Аннинский	МКОУ Верхнетойденская СОШ	105	2	1,9	0	0,0
4.	Аннинский	МКОУ Нащёкинская СОШ	54	0	0,0	0	0,0
5.	Аннинский	МКОУ Старочигольская СОШ	17	0	0,0	0	0,0

В 2 школах (МКОУ Большеясырская ООШ, МКОУ Верхнетойденская СОШ) имеются

обучающиеся, состоящие на профилактическом учете (внутришкольном, КДН и ЗП, подразделениях по делам несовершеннолетних органов внутренних дел), совершившие правонарушения и преступления в текущем году, что составляет 40% от общего количества исследуемых школ муниципального образования.

В 1 школе обучающиеся сняты с учета в связи с исправлением по итогам проведенных профилактических мероприятий, что составляет 20% от общего количества исследуемых школ.

4. Малокомплектность

Таблица 9

Малокомплектность школы

	Район	Организация	Местоположение ОО (Город/Село)	Кластер, к которому относится ОО
1.	Аннинский	МКОУ "Березовская средняя общеобразовательная школа имени Героя Советского Союза Г.А. Рубцова"	Село	Средняя наполняемость в классах. Малокомплектные общеобразовательные организации с численностью обучающихся (средние до 100; основные до 60; начальные до 10)
2.	Аннинский	МКОУ Большеясырская основная общеобразовательная школа	Село	Средняя наполняемость в классах. Малокомплектные общеобразовательные организации с численностью обучающихся (средние до 100; основные до 60; начальные до 10)
3.	Аннинский	МКОУ Верхнетойденская средняя общеобразовательная школа	Село	Средняя наполняемость в классах. Малокомплектные общеобразовательные организации с численностью обучающихся (средние 101-154; основные 61-126; начальные 11-56)
4.	Аннинский	МКОУ Нащѣкинская средняя общеобразовательная школа	Село	Средняя наполняемость в классах. Малокомплектные общеобразовательные организации с численностью обучающихся (средние до 100; основные до 60; начальные до 10)
5.	Аннинский	МКОУ Старочигольская средняя общеобразовательная школа	Село	Средняя наполняемость в классах. Малокомплектные общеобразовательные организации с численностью обучающихся (средние до 100; основные до 60; начальные до 10)

Таблица 9а

	Всего ОО	% от общего кол-ва	Из них малокомплектных	% малокомплектных школ
село	5	100%	5	100%

Таким образом, при обобщении полученных данных по маркерам регионом вычленены из ШНОР ШНСУ.

	Процентная доля обучающихся, воспитывающихся в неполных семьях (пороговое значение – более 30% от общей численности обучающихся)
	Процентная доля обучающихся, воспитывающихся в неполных семьях, где единственный родитель является безработным (пороговое значение – более 5% от общей численности обучающихся).
	Численность обучающихся, проживающих в неблагоустроенных условиях
	Процентная доля обучающихся, проживающих в неблагоустроенных условиях (пороговое значение – более 20% от общей численности обучающихся)
	Численность обучающихся, для которых русский язык не является родным (пороговое значение – положительное значение).
	Процентная доля обучающихся, воспитывающихся в семьях, где оба родителя являются безработными (пороговое значение – более 10% от общей численности обучающихся)
	Средняя наполняемость в классах. Малокомплектные общеобразовательные организации с численностью обучающихся (средние до 100; основные до 60; начальные до 10)

Таблица 10

Распределение ШНОР по маркерам

Район	Организация	Процентная доля обучающихся, воспитывающихся в неполных семьях (пороговое значение – более 30% от общей)	Процентная доля обучающихся, воспитывающихся в неполных семьях, где единственный родитель является безработным (пороговое значение – более 5% от общей)	Численность обучающихся, проживающих в неблагоприятных условиях	Процентная доля обучающихся, проживающих в неблагоприятных условиях (пороговое значение более 20% от общей численности обучающихся)	Численность обучающихся, для которых русский язык не является родным (пороговое значение – положительное значение)	Процентная доля обучающихся, воспитывающихся в семьях, где оба родителя являются безработными (пороговое значение –)	Средняя наполняемость в классах. Малокомплектные общеобразовательные	К-во
1.	Аннинский	МКОУ "Березовская СОШ имени Героя Советского Союза Г.А. Рубцова"							4
2.	Аннинский	МКОУ Большеясырская ООШ							2
3.	Аннинский	МКОУ Верхнетойденская СОШ							2
4.	Аннинский	МКОУ Нащёкинская СОШ							2
5.	Аннинский	МКОУ Старочигольская СОШ							3

Таблица 11

Количество ШНОР по маркерам

По 4 показателям			
1.	Аннинский	МКОУ "Березовская СОШ имени Героя Советского Союза Г.А. Рубцова"	4
По 3 показателям			
1.	Аннинский	МКОУ Старочигольская СОШ	3
По 2 показателям			
1.	Аннинский	МКОУ Большеясырская ООШ	2
2.	Аннинский	МКОУ Верхнетойденская СОШ	2
3.	Аннинский	МКОУ Нащёкинская СОШ	2

Таблица 12

Количество школ по маркерам

Показатели	Количество ОО	%
По 4 показателям	1	20%
Являются школами ШНСУ	1	20%
По 3 показателям	1	20%
По 2 показателям	3	60%



Диаграмма 1. Распределение ШНОР по маркерам (в %)

Таблица 13

Выявленные по маркерам ШНСУ из ШНОР

№ п/п	Муниципалитет	ОО	
1.	Аннинский	МКОУ "Березовская СОШ имени Героя Советского Союза Г.А. Рубцова"	4

Таким образом, к школам НСУ можно отнести школы, у которых идет совпадение по 6, 5 и 4 показателям, что составляет 20% исследуемых школ муниципального образования.

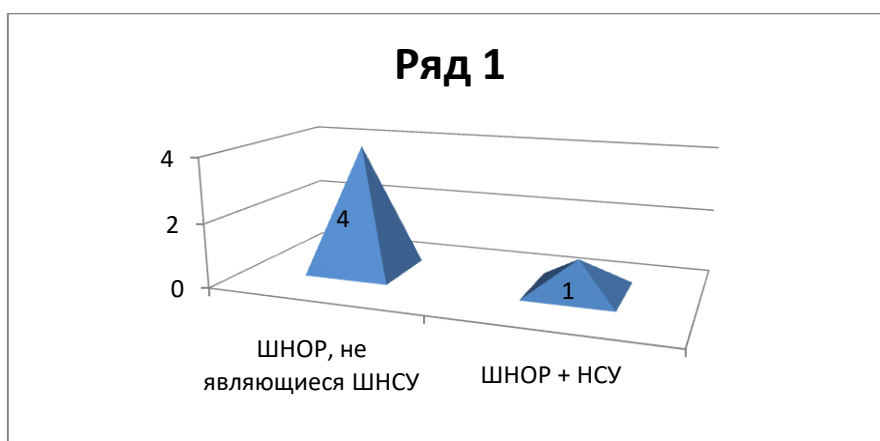


Диаграмма 2. Количество ШНСУ

Таким образом, из 5 ШНОР муниципального образования одна общеобразовательная организация (МКОУ «Березовская СОШ им. Героя Советского Союза») является ШНСУ. В данной общеобразовательной организации выявлены следующие маркеры:

1. Процентная доля обучающихся, воспитывающихся в неполных семьях (пороговое значение – более 30% от общей численности обучающихся)
2. Процентная доля обучающихся, воспитывающихся в неполных семьях, где единственный родитель является безработным (пороговое значение – более 5% от общей численности обучающихся).
3. Численность обучающихся, проживающих в неблагоустроенных условиях
4. Средняя наполняемость в классах. Малокомплектные общеобразовательные организации с численностью обучающихся (средние до 100; основные до 60; начальные до 10)

Проанализируем результаты мониторинга следующей **группы показателей для оценки достижений обучающихся ШНОР и ШНСУ** Аннинского муниципального района:

- Выявление динамики образовательных результатов в школах с низкими результатами обучения и/или школами функционирующих в неблагоприятных социальных условиях.

- процентная доля участников ЕГЭ по предмету «Русский язык», не преодолевших минимальную границу баллов по этому предмету;

- процентная доля участников ЕГЭ по предмету «Русский язык», результаты которых ниже V_{min} (индекс низких результатов) по этому предмету,

- процентная доля участников ЕГЭ по предмету «Русский язык», результаты которых не ниже V_{top} (индекс высоких результатов) по этому предмету

Результаты мониторинга представлены в таблицах.

Школы с низкими результатами обучения

ЕГЭ 2019, 2020, 2021 г.

Русский язык 11 класс

Таблица 14

	муниципалитет	название ОО	Русский язык 2019			Русский язык 2020			Русский язык 2021		
			% не преод. мин. границу	ИНР	ИВР	% не преод. мин. границу	ИНР	ИВР	% не преод. мин. границу	ИНР	ИВР
1.	Аннинский	МКОУ Нащёкинская СОШ	0,0	0,0	40,0	0	0	0	0,0	0,0	0,0
2.	Аннинский	МКОУ Старочигольская СОШ	0,0	0,0	80,0						

В ЕГЭ по русскому языку приняли участие 2 исследуемые школы, что составляет 40% от общего количества. В МКОУ Старочигольской СОШ с 2020 года нет обучающихся на уровне среднего общего образования. В обеих школах в течение 3-х лет отсутствуют обучающиеся, не преодолевшие минимальную границу. В МКОУ Нащёкинской СОШ наблюдается отрицательная динамика индексов высоких результатов.

- процентная доля участников ЕГЭ по предмету «Математика», не преодолевших минимальную границу баллов по этому предмету,

- процентная доля участников ЕГЭ по предмету «Математика», результаты которых ниже V_{min} (индекс низких результатов) по этому предмету,

- процентная доля участников ЕГЭ по предмету «Математика», результаты которых не ниже V_{top} (индекс высоких результатов) по этому предмету.

ЕГЭ по предмету «Математика» (базовый уровень) в 2020 и 2021г не проводился.

Данные мониторинга представлены в таблицах

Таблица 15

**Школы с низкими результатами обучения ЕГЭ
2019, 2020, 2021 г.
Математика 11 класс**

			Математика 2019	Математика 2020	Математика 2021

	муниципалитет	название ОО	мин границу	ИНР	ИВР	мин границу	ИНР	ИВР	мин границу	ИНР	ИВР
1.	Аннинский	МКОУ Нащёкинская СОШ				50	50	0	0,0	100,0	0,0

	Положительная динамика индекса высоких результатов и отрицательная динамика индекса низких результатов	1	1,4%
	Отрицательная динамика индекса низких результатов	4	5,8%
	Положительная динамика индекса низких результатов	5	7,2%
	Отрицательная динамика индекса высоких результатов и положительная динамика индекса низких результатов	3	4,3%

В ЕГЭ по математике приняла участие 1 исследуемая школа (МКОУ Нащёкинская СОШ), что составляет 20% от общего количества, в которой выявлена положительная динамика индекса высоких результатов и положительная динамика индекса низких результатов.

- процентная доля участников ОГЭ по предмету «Русский язык», не преодолевших минимальную границу баллов по этому предмету,
- процентная доля участников ОГЭ по предмету «Русский язык», результаты которых ниже V_{min} (индекс низких результатов) по этому предмету,
- процентная доля участников ОГЭ по предмету «Русский язык», результаты которых не ниже V_{top} (индекс высоких результатов) по этому предмету.

Данные мониторинга представлены в таблицах

Школы с низкими результатами обучения ОГЭ 2019, 2020, 2021 г. Русский язык 9 класс

Таблица 16

	муниципалитет	название ОО	Русский язык 2019			В 2020 году ОГЭ по русскому языку не проводилось	Русский язык 2021		
			% непреод мин границу	ИНР	ИВР		% непреод мин границу	ИНР	ИВР
1.	Аннинский	МКОУ "Березовская СОШ имени Героя Советского Союза Г.А. Рубцова"	0,0	0,0	0,0		0,0	0,0	0,0
2.	Аннинский	МКОУ Большеясырская ООШ	20,0	20,0	0,0		0,0	0,0	0,0
3.	Аннинский	МКОУ Верхнетойденская СОШ	0,0	0,0	27,3		0,0	15,4	7,7
4.	Аннинский	МКОУ Нащёкинская СОШ	0,0	0,0	22,2		0,0	0,0	50,0
5.	Аннинский	МКОУ Старочигольская СОШ	0,0	0,0	20,0		0,0	0,0	33,3

Таблица 17

Русский язык 9 класс

	Положительная динамика индекса высоких результатов и отрицательная динамика индекса низких результатов	0	0%
--	--	---	----

	Отрицательная динамика индекса низких результатов	2	40%
	Положительная динамика индекса низких результатов	0	0%
	Отрицательная динамика индекса высоких результатов и положительная динамика индекса низких результатов	1	20%

В ОГЭ по русскому языку приняли участие все 5 исследуемых школ (100%).

Отрицательная динамика индекса низких результатов наблюдается в 1 школе, что составляет 20%:

Аннинский район – МКОУ Большеясырская ООШ.

Отрицательная динамика индекса высоких результатов и положительная динамика индекса низких результатов выявлена в 1 школе, что составляет 20%:

Аннинский район – МКОУ Верхнетойденская СОШ.

- процентная доля участников ОГЭ по предмету «Математика», не преодолевших минимальную границу баллов по этому предмету,

- процентная доля участников ОГЭ по предмету «Математика», результаты которых ниже V_{min} (индекс низких результатов) по этому предмету,

- процентная доля участников ОГЭ по предмету «Математика», результаты которых не ниже V_{top} (индекс высоких результатов) по этому предмету.

Данные мониторинга представлены в таблицах

Таблица 18

**Школы с низкими результатами обучения ОГЭ
2019, 2020, 2021 г.
Математика 9 класс**

	муниципалитет	название ОО	Математика 2019			В 2020 году ОГЭ по математике не проводилось	Математика 2021		
			% непреод. мин. границу	ИНР	ИВР		% непреод. мин. границу	ИНР	ИВР
1.	Аннинский	МКОУ "Березовская СОШ им. Героя Советского Союза Г.А. Рубцова"	0,0	0,0	0,0		20,0	40,0	0,0
2.	Аннинский	МКОУ Большеясырская ООШ	40,0	40,0	0,0		0,0	0,0	0,0
3.	Аннинский	МКОУ Верхнетойденская СОШ	0,0	9,1	9,1		23,1	23,1	0,0
4.	Аннинский	МКОУ Нащёкинская СОШ	0,0	0,0	0,0		16,7	16,7	0,0
5.	Аннинский	МКОУ Старочигольская СОШ	20,0	20,0	0,0		16,7	16,7	0,0

Таблица 19

Математика 9 класс

	Положительная динамика индекса высоких результатов и отрицательная динамика индекса низких результатов	0	0%
	Отрицательная динамика индекса низких результатов	2	40%
	Положительная динамика индекса низких результатов	2	40%
	Отрицательная динамика индекса высоких результатов и положительная динамика индекса низких результатов	0	0%

В ОГЭ по математике приняли участие все 5 исследуемых школ (100%).

Отрицательная динамика индекса низких результатов прослеживается у 2 школ, что составляет 40%:

Аннинский район – МКОУ Большеясырская ООШ, МКОУ Старочигольская СОШ.

Положительная динамика индекса низких результатов наблюдается в 2 школах, что составляет 40%:

Аннинский район – МКОУ «Березовская СОШ ИМ.Героя Советского Союза Г.А.Рубцова», МКОУ Нащёкинская СОШ.

Отрицательная динамика индекса высоких результатов и положительная динамика индекса низких результатов наблюдается в 1 школе (20%):

Аннинский район – МКОУ Верхнетойденская СОШ.

- процентная доля участников ВПР по предмету «Русский язык» 4 класс, не преодолевших минимальную границу баллов по этому предмету,

- процентная доля участников ВПР по предмету «Русский язык» 4 класс, результаты которых ниже V_{min} (индекс низких результатов) по этому предмету,

- процентная доля участников ВПР по предмету «Русский язык» 4 класс, результаты которых не ниже V_{top} (индекс высоких результатов) по этому предмету.

Данные мониторинга представлены в таблицах

Таблица 20

Школы с низкими результатами ВПР Русский язык 4 класс

	муниципалитет	название ОО	Русский язык 4 класс 2019			Русский язык 4 класс 2020			Русский язык 4 класс 2021		
			% преод. мин. границу	ИНР	ИВР	% преод. мин. границу	ИНР	ИВР	% преод. мин. границу	ИНР	ИВР
1.	Аннинский	МКОУ "Березовская СОШ имени Героя Советского Союза Г.А. Рубцова"	50	50	12,5	28,6	42,9	0	11,1	11,1	0,0
2.	Аннинский	МКОУ Большеясырская ООШ	0	0	0	66,7	66,7	0	0,0	0,0	0,0
3.	Аннинский	МКОУ Верхнетойденская СОШ	42,9	42,9	0	27,3	36,4	0	12,5	25,0	0,0
4.	Аннинский	МКОУ Нащёкинская СОШ	16,7	33,3	0	33,3	50	16,7	0,0	0,0	0,0
5.	Аннинский	МКОУ Старочигольская СОШ	0	0	0	0	0	0	0,0	0,0	0,0

Таблица 21

Русский язык ВПР 4 класс

	Положительная динамика индекса высоких результатов и отрицательная динамика индекса низких результатов	5	5,6%
	Отрицательная динамика индекса низких результатов	9	10,1
	Положительная динамика индекса низких результатов	5	5,6%
	Отрицательная динамика индекса высоких результатов и положительная динамика индекса низких результатов	1	1,1%

В ВПР по русскому языку в 4 классе приняли участие все 5 исследуемых школ (100%).

В 2 школах (40%) уменьшается показатель низких результатов:

Аннинский район – МКОУ «Березовская СОШ имени Героя

Советского Союза Г.А. Рубцова», МКОУ Верхнетойденская СОШ.

- процентная доля участников ВПР по предмету «Математика» 4 класс, не преодолевших минимальную границу баллов по этому предмету,
- процентная доля участников ВПР по предмету «Математика» 4 класс, результаты которых ниже V_{min} (индекс низких результатов) по этому предмету,
- процентная доля участников ВПР по предмету «Математика» 4 класс, результаты которых не ниже V_{top} (индекс высоких результатов) по этому предмету.

Данные мониторинга представлены в таблицах

Таблица 22

**Школы с низкими результатами ВПР
Математика 4 класс**

	муниципалитет	название ОО	Математика 4 класс 2019			Математика 4 класс 2020			Математика 4 класс 2021		
			% неперод мин границу	ИНР	ИВР	% неперод мин границу	ИНР	ИВР	% неперод мин границу	ИНР	ИВР
1.	Аннинский	МКОУ "Березовская СОШ имени Героя Советского Союза Г.А. Рубцова"	30	30	10	37,5	37,5	12,5	0,0	0,0	11,1
2.	Аннинский	МКОУ Большеясырская ООШ	0	0	0	66,7	66,7	0	0,0	0,0	0,0
3.	Аннинский	МКОУ Верхнетойденская СОШ	0	0	14,3	42,9	42,9	0	12,5	12,5	25,0
4.	Аннинский	МКОУ Нащёкинская СОШ	0	0	33,3	50	50	0	0,0	0,0	50,0
5.	Аннинский	МКОУ Старочигольская СОШ	0	0	0	0	0	0	0,0	0,0	0,0

Таблица 23

Математика ВПР 4 класс

	Положительная динамика индекса высоких результатов и отрицательная динамика индекса низких результатов	4	4,5%
	Отрицательная динамика индекса низких результатов	0	0%
	Положительная динамика индекса низких результатов	0	0%
	Отрицательная динамика индекса высоких результатов и положительная динамика индекса низких результатов	1	1,1%

В ВПР по математике в 4 классе приняли участие все 5 исследуемых школ муниципалитета (100%). Динамика результатов отсутствует.

- процентная доля участников ВПР по предмету «Русский язык» 7 класс, не преодолевших минимальную границу баллов по этому предмету,
- процентная доля участников ВПР по предмету «Русский язык» 7 класс, результаты которых ниже V_{min} (индекс низких результатов) по этому предмету,
- процентная доля участников ВПР по предмету «Русский язык» 7 класс, результаты которых не ниже V_{top} (индекс высоких результатов) по этому предмету.

Данные мониторинга представлены в таблицах

Школы с низкими результатами ВПР Русский язык 7 класс

Таблица 24

	муниципалитет	название ОО	Русский язык 7 класс 2019			Русский язык 7 класс 2020			Русский язык 7 класс 2021		
			непреод мин	ИНР	ИВР	непреод мин	ИНР	ИВР	непреод мин	ИНР	ИВР
1.	Аннинский	МКОУ "Березовская СОШ имени Героя Советского Союза Г.А. Рубцова"	66,7	100	0				20,0	60,0	0,0
2.	Аннинский	МКОУ Большеясырская ООШ	66,7	100	0	33,3	66,7	0	40,0	60,0	0,0
3.	Аннинский	МКОУ Верхнетойденская СОШ	64,3	100	0	25	25	0	14,3	57,1	0,0
4.	Аннинский	МКОУ Нащёкинская СОШ	50	50	0	50	66,7	0	0,0	0,0	0,0
5.	Аннинский	МКОУ Старочигольская СОШ	40	40	0	33,3	33,3	0	0,0	0,0	0,0

Таблица 25

Русский язык ВПР 7 класс

	Положительная динамика индекса высоких результатов и отрицательная динамика индекса низких результатов	3	3,4%
	Отрицательная динамика индекса низких результатов	15	16,9%
	Положительная динамика индекса низких результатов	4	4,5%
	Отрицательная динамика индекса высоких результатов и положительная динамика индекса низких результатов	3	3,4%

В ВПР по русскому языку в 7 классе приняли участие все 5 исследуемых школ муниципалитета (100%).

Отрицательная динамика индекса низких результатов прослеживается у 2 школ, что составляет 40%:

Аннинский район – МКОУ «Березовская СОШ имени Героя Советского Союза Г.А. Рубцова», МКОУ Старочигольская СОШ.

- процентная доля участников ВПР по предмету «Математика» 7 класс, не преодолевших минимальную границу баллов по этому предмету,

- процентная доля участников ВПР по предмету «Математика» 7 класс, результаты которых ниже V_{min} (индекс низких результатов) по этому предмету,

- процентная доля участников ВПР по предмету «Математика» 7 класс, результаты которых не ниже V_{top} (индекс высоких результатов) по этому предмету.

Данные мониторинга представлены в таблицах

Таблица 26

Школы с низкими результатами ВПР
Математика 7 класс

	муниципалитет	название ОО	Математика 7 класс 2019			Математика 7 класс 2020			Математика 7 класс 2021		
			% непреод мин границу	ИНР	ИВР	% непреод мин границу	ИНР	ИВР	% непреод мин границу	ИНР	ИВР

1.	Аннинский	МКОУ "Березовская СОШ имени Героя Советского Союза Г.А. Рубцова"	100	100	0				25,0	25,0	0,0
2.	Аннинский	МКОУ Большеясырская ООШ	0	0	0	0	0	0	0,0	0,0	0,0
3.	Аннинский	МКОУ Верхнетойденская СОШ	0	0	0	38,5	38,5	0	0,0	0,0	0,0
4.	Аннинский	МКОУ Нащёкинская СОШ	28,6	28,6	28,6	0	0	0	0,0	0,0	33,3
5.	Аннинский	МКОУ Старочигольская СОШ	80	80	20	0	0	0	0,0	0,0	0,0

Таблица 27

Математика ВПР 7 класс

	Положительная динамика индекса высоких результатов и отрицательная динамика индекса низких результатов	6	6,7%
	Отрицательная динамика индекса низких результатов	7	7,9%
	Положительная динамика индекса низких результатов	1	1,1%
	Отрицательная динамика индекса высоких результатов и положительная динамика индекса низких результатов	1	1,1%

В ВПР по математике в 7 классе приняли участие все 5 исследуемых школ муниципалитета (100%).

Положительную динамику индекса высоких результатов и отрицательную динамику индекса низких результатов показала 1 школа, что составляет 20%:

Аннинский район – МКОУ Нащёкинская СОШ.

Отрицательная динамика индекса низких результатов прослеживается у 2 школ, что составляет 40%:

Аннинский район – МКОУ «Березовская СОШ имени Героя Советского Союза Г.А. Рубцова», МКОУ Старочигольская СОШ.

– процентная доля школ, в которых не менее 30% обучающихся не преодолели минимальный порог по русскому языку или математике на ВПР/ОГЭ/ЕГЭ в один год минимум в двух различных оценочных процедурах или минимум по одному разу в течение последних 2 лет подряд в одной процедуре.

В Аннинском муниципальном районе нет ШНОР, не преодолевших минимальный порог на ЕГЭ по математике в 11 классе в 2019, 2020, 2021 г.

Таблица 28

Школы с низкими результатами обучения ОГЭ
Русский язык 2019, 2020, 2021 г.

Муниципалитет	Образовательная организация	Русский язык ОГЭ 2019 % не преодо мин границу	В 2020 году ОГЭ по русскому языку не проводилось	Русский язык ОГЭ 2021 % не преодо мин границу	Математика ОГЭ 2019 % не преодо мин границу	2020 году ОГЭ по математике не проводилось	Математика ОГЭ 2021 % не преодо мин границу
1.	Аннинский	МКОУ Большеясырская ООШ			40,0		0,0

Из 5 ШНОР муниципалитета при выполнении ОГЭ по русскому языку в 1 школе (МКОУ Большеясырская ООШ) в 2019 году более 30% обучающихся не преодолели

минимальный порог.

Таблица 29

**Школы с низкими результатами обучения ВПР
Русский язык 4 класс
2019, 2020, 2021 г.**

	Муниципалитет	Образовательная организация	ВПР Русский язык 4 класс 2019 % непреод мин границу	ВПР Русский язык 4 класс 2020 % непреод мин границу	ВПР Русски й язык 4 класс 2021 % непре од мин границу
1.	Аннинский	МКОУ "Березовская СОШ имени Героя Советского Союза Г.А. Рубцова"	50	28,6	11,1
2.	Аннинский	МКОУ Верхнетойденская СОШ	42,9	27,3	12,5
3.	Аннинский	МКОУ Нащёкинская СОШ	16,7	33,3	0,0

При выполнении ВПР по русскому языку в 2019г. в 2 школах более 30% обучающихся не преодолели минимальный порог (МКОУ «Березовская СОШ им.Героя Советского Союза Г.А.Рубцова», МКОУ Верхнетойденская СОШ (40% ШНОР)), в 2020г. - в 1 школе (МКОУ Нащёкинская СОШ (20% ШНОР) более 30% обучающихся не преодолели минимальный порог.

Таблица 30

**Школы с низкими результатами обучения ВПР
Математика 4 класс
2019, 2020, 2021 г.**

	Муниципалитет	Образовательная организация	ВПР Математ ика 4 класс 2019 % непреод мин границу	ВПР Матема тика 4 класс 2020 % непреод мин границу	ВПР Матема тика 4 класс 2021 % непреод мин границу
1.	Аннинский	МКОУ "Березовская СОШ имени Героя Советского Союза Г.А. Рубцова"	30	37,5	0,0
2.	Аннинский	МКОУ Большеясырская ООШ	0	66,7	0,0
3.	Аннинский	МКОУ Верхнетойденская СОШ	0	42,9	12,5
4.	Аннинский	МКОУ Нащёкинская СОШ	0	50	0,0

Из 5 ШНОР при выполнении ВПР по математике в 4-х школах более 30% обучающихся не преодолели минимальный порог, в 1 из них (МКОУ «Березовская СОШ им.Героя Советского Союза им.Г.А.Рубцова») не преодолели минимальный порог в течение 2 лет подряд в одной процедуре.

Таблица 31

**Школы с низкими результатами обучения ВПР
Русский язык 7 класс**

2019, 2020, 2021 г.

	Муниципалитет	Образовательная организация	ВПр Русский язык 7 класс 2019 % непреодо д мин границ у	ВПр Русский язык 7 класс 2020 % непреодо д мин границ у	ВПр Русский язык 7 класс 2021 % непреодо д мин границ у
1.	Аннинский	МКОУ "Березовская СОШ имени Героя Советского Союза Г.А. Рубцова"	66,7		20,0
2.	Аннинский	МКОУ Большеясырская ООШ	66,7	33,3	40,0
3.	Аннинский	МКОУ Верхнетойденская СОШ	64,3	25	14,3
4.	Аннинский	МКОУ Нащёкинская СОШ	50	50	0,0
5.	Аннинский	МКОУ Старочигольская СОШ	40	33,3	0,0

Из 5 ШНОР при выполнении ВПр по русскому языку в 5 школах более 30% обучающихся не преодолели минимальный порог, а в 3 школах (МКОУ Большеясырская ООШ; МКОУ Нащёкинская СОШ, МКОУ Старочигольская СОШ) из 5 более 30% обучающихся не преодолели минимальный порог в течение 2 лет подряд в одной процедуре, что составляет 60%.

Таблица 32

**Школы с низкими результатами обучения ВПр
Математика 7 класс
2019, 2020, 2021 г.**

	Муниципалитет	Образовательная организация	ВПр Математика 7 класс 2019% непреодо д мин границ у	ВПр Математика 7 класс 2020 % непреодо д мин границ у	ВПр Математика 7 класс 2021 % непреодо д мин границ у
1.	Аннинский	МКОУ "Березовская СОШ имени Героя Советского Союза Г.А. Рубцова"	100		25,0
2.	Аннинский	МКОУ Верхнетойденская СОШ	0	38,5	0,0
3.	Аннинский	МКОУ Старочигольская СОШ	80	0	0,0

Из 5 школ ШНОР при выполнении ВПр по математике в 3 школах более 30% обучающихся не преодолели минимальный порог.

Полученные данные демонстрируют большую долю школ, функционирующих в зоне риска снижения образовательных результатов.

Низкие образовательные результаты часто являются следствием негативного влияния факторов риска или их сочетания (географическое положение, контингент обучающихся, кадровый состав и т.п.).

Действительно, как показали результаты мониторинга, численность обучающихся в ШНОР, воспитываемых в неполных семьях, составляет 21%; 67,8% детей ШНОР воспитываются в семьях, где оба родителя или единственный родитель не имеют высшего

образования; 40% ШНОР имеют положительную динамику индекса низких результатов по ОГЭ по математике, 20% ШНОР - по ЕГЭ по математике, 20% ШНОР – по ОГЭ по русскому языку.

Эти школы нуждаются в адресном наставничестве и сопровождении, т.к. в большинстве своем с рассматриваемыми факторами риска снижения результатов образовательная организация не может справиться самостоятельно.

Для перевода школ в эффективный режим необходимо организовать адресную работу с данными образовательными организациями, которая предложена в федеральном проекте методической помощи школам с низкими результатами («500+»).

Группа показателей по оценке качества деятельности образовательных организаций

Динамика результатов эффективности деятельности образовательной организации на основе мониторинга эффективности деятельности руководителей муниципальных организаций Воронежской области не менее 2 учебных лет из последних 3 учебных лет, предшествующих году идентификации

Мониторинг проводился в соответствии с перечнем критериев и показателей эффективности работы руководителей муниципальной образовательной организации на территории Воронежской области, утвержденным приказом ДОНиМП <https://clck.ru/AnoBM> (Приказ ДОНиМП № 995 от 22.07.2021г.).

Таблица 33

Результаты мониторинга эффективности деятельности руководителей общеобразовательных организаций Воронежской области Школы с низкими результатами обучения

	Район	Наименование	2020		2021	
			Итог	Коэф.	Итог	Коэф1.
1.	Аннинский	МКОУ "Березовская СОШ имени Героя Советского Союза Г.А. Рубцова"	346	0,4	253	0,4
2.	Аннинский	МКОУ Большеясырская ООШ	296	0,4	386	0,3
3.	Аннинский	МКОУ Верхнетойденская СОШ	332	0,4	459	0,3
4.	Аннинский	МКОУ Нащёкинская СОШ	315	0,4	529	0,3
5.	Аннинский	МКОУ Старочигольская СОШ	504	0,3	472	0,3

Таблица 33а

ИТОГОВАЯ

Коэффициент	К-во школ 2020	% в 2020	К-во школ 2021	% в 2021
0,6	0	0%	0	0%
0,5	0	0%	0	0%
0,4	4	80%	1	20% %
0,3	1	20%	4	80%
0,2	0	0%	0	0%
0,1	0	0%	0	0%
0	0	0%	0	0%

Результаты мониторинга

		Количество школ	% от общего количества
	Повысили рейтинг	0	0%
	Понизили рейтинг	3	60%
	Стабильный результат	2	40%

Таким образом, стабильный результат показали 2 школы (40%), понизили рейтинг 3 школы (60%).

С целью повышения эффективности деятельности муниципальных образовательных организаций проанализированы результаты и разработаны методические рекомендации.

- процентная доля ШНОР, имеющих ресурсные дефициты от общего количества исследуемых организаций.

Кластерный анализ результатов. Распределение ШНОР по кластерам

По типу населенного пункта.

По уровню образовательных результатов.

По уровню ресурсной обеспеченности

По группе риска. Факторы риска

1. Низкий уровень оснащения школы.
2. Дефицит педагогических кадров.
3. Недостаточная предметная и методическая компетентность педагогических работников.
4. Высокая доля обучающихся с ОВЗ.
5. Низкое качество преодоления языковых и культурных барьеров.
6. Низкая учебная мотивация обучающихся. 7. Пониженный уровень школьного благополучия.
8. Низкий уровень дисциплины в классе.
9. Высокая доля обучающихся с рисками учебной неуспешности.
10. Низкий уровень вовлеченности родителей

По типу населенного пункта

	Муниципалитет	Наименование ОО	Тип населенного пункта
1.	Аннинский	МКОУ "Березовская СОШ имени Героя Советского Союза Г.А. Рубцова"****	сельского типа
2.	Аннинский	МКОУ Большеясырская ООШ	сельского типа
3.	Аннинский	МКОУ Верхнетойденская СОШ	сельского типа
4.	Аннинский	МКОУ Нащёкинская СОШ	сельского типа
5.	Аннинский	МКОУ Старочигольская СОШ	сельского типа

Таблица 36

По уровню образовательных результатов

	Муниципалитет	Наименование ОО	Уровень образовательных результатов
1.	Аннинский	МКОУ "Березовская СОШ имени Героя Советского Союза Г.А. Рубцова""	Сильно неуспевающие
2.	Аннинский	МКОУ Большеясырская ООШ	Сильно неуспевающие
3.	Аннинский	МКОУ Верхнетойденская СОШ	Сильно неуспевающие
4.	Аннинский	МКОУ Нащёкинская СОШ	Умеренно неуспевающие
5.	Аннинский	МКОУ Старочигольская СОШ	Умеренно неуспевающие

Таблица 36.1

Кластеры по уровню образовательных результатов

	Кол-во школ	%
Сильно неуспевающие	3	60%
Умеренно неуспевающие	2	40%

Таблица 37

По уровню ресурсной обеспеченности

	Муниципалитет	Наименование ОО	Уровень ресурсной обеспеченности	Группа риска (номер)
1.	Аннинский	МКОУ "Березовская СОШ имени Героя Советского Союза Г.А.Рубцова»	Базовый уровень ресурсных дефицитов	12
2.	Аннинский	МКОУ Большеясырская ООШ	Базовый уровень ресурсных дефицитов	12
3.	Аннинский	МКОУ Верхнетойденская СОШ	Базовый уровень ресурсных дефицитов	12
4.	Аннинский	МКОУ Нащёкинская СОШ	Базовый уровень ресурсных дефицитов	10
5.	Аннинский	МКОУ Старочигольская СОШ	Базовый уровень ресурсных дефицитов	10

Таблица 38

Итоговый кластерный анализ по трем группам риска

	Муниципалитет	Наименование ОО	Группа риска (описание)	Группы риска в ОО
1.	Аннинский	МКОУ "Березовская СОШ имени Героя Советского Союза Г.А. Рубцова""	Село, Сильно неуспевающие, Базовый УРД	18%
2.	Аннинский	МКОУ Большеясырская ООШ	Село, Сильно неуспевающие, Базовый УРД	18%
3.	Аннинский	МКОУ Верхнетойденская СОШ	Село, Сильно неуспевающие, Базовый УРД	18%
4.	Аннинский	МКОУ Нащёкинская СОШ	Село, Умеренно неуспевающие, Базовый УРД	21%
5.	Аннинский	МКОУ Старочигольская СОШ	Село, Умеренно неуспевающие, Базовый УРД	21%

Кластерный анализ по группам риска

Группа риска	Тип населенного пункта	Уровни неосвоения образовательной программы	Ресурсные дефициты	Кол-во школ	%
1	Населенный сельского типа пункт	Умеренно неуспевающие	Базовый уровень ресурсных дефицитов	2	40
2	Населенный сельского типа пункт	Сильно неуспевающие	Базовый уровень ресурсных дефицитов	3	60

Таблица 40

Итоговая таблица

Группа риска (описание)	Количество школ	%
Село, Сильно неуспевающие, Базовый УРД	3	60%
Село, Умеренно неуспевающие, Базовый УРД	2	40%

(УРД – уровень ресурсных дефицитов)

Организация работы со школами, функционирующими в зоне риска снижения образовательных результатов

Анализ мониторинга уровня ресурсной обеспеченности показал, что 100% ШНОР имеют базовый уровень ресурсных дефицитов, причем 60% из них относятся к группе сильно неуспевающих (см. таблицу 36).

Работа с выявленными школами, находящимися в зоне риска снижения результатов, должна включать выявление дефицитов рискованных школ и их устранение, ресурсную поддержку, повышение профессиональных компетенций педагогов и управленцев школ и систематическое наблюдение за ними.

Группа показателей для оценки предметных компетенций педагогических работников в ШНОР и ШНСУ

- доля педагогических работников ШНОР и/или ШНСУ, прошедших диагностику профессиональных дефицитов/предметных компетенций.

В соответствии с приказами ДОНиМП от 26.03.2021г. №348 «Об организации проведения диагностических и мониторинговых процедур в школах-участниках проектов методической помощи школам с низкими результатами обучения» (Приказ ДОНиМП №348 от 26.03.2021г.), а также от 08.04.2021г. №415 «Об утверждении состава участников диагностики предметных и методических компетенций педагогов школ-участников проектов методической помощи школам с низкими результатами обучения» (Приказ ДОНиМП №415 от 08.04.2021г.), общеобразовательные организации Аннинского муниципального района участвовали во входной региональной диагностике предметных и методических компетенций педагогов школ-участников проектов методической помощи школам с низкими результатами обучения

В соответствии с приказами ДОНиМП от 23.11.21 №1590 «Об организации проведения итоговых диагностических процедур в школах-участниках проектов методической помощи школам с низкими результатами обучения и «Повышение качества образования в школах с низкими результатами обучения и в школах и в школах,

функционирующих в неблагоприятных социальных условиях, через реализацию комплексных многоуровневых программ перевода этих школ в эффективный режим развития, направленных на индивидуализацию обучения, повышение качества преподавания, управления образовательным процессом, а также модернизацию финансово-экономических и материально-технических условий» в 2021 году» (Приказ ДОНиМП №1590 от 23.11.21), от 28.12.2021 №1813 «Об утверждении состава участников итоговой диагностики управленческих компетенций руководителей, заместителей руководителей школ - участников проектов методической помощи школам с низкими результатами обучения и «Повышение качества образования в школах с низкими результатами обучения и в школах, функционирующих в неблагоприятных социальных условиях, через реализацию комплексных многоуровневых программ перевода этих школ в эффективный режим развития, направленных на индивидуализацию обучения, повышение качества преподавания, управления образовательным процессом, а также модернизацию финансово-экономических и материально-технических условий» в 2021 году» (Приказ ДОНиМП №1813 от 28.12.2021), от 13.01.22 №12 «Об утверждении состава участников итоговой диагностики предметных и методических компетенций педагогов школ – участников проектов методической помощи школам с низкими результатами обучения и «Повышение качества образования в школах с низкими результатами обучения и в школах, функционирующих в неблагоприятных социальных условиях, через реализацию комплексных многоуровневых программ перевода этих школ в эффективный режим развития, направленных на индивидуализацию обучения, повышение качества преподавания, управления образовательным процессом, а также модернизацию финансово-экономических и материально-технических условий» в 2021 году» (Приказ ДОНиМП №12 от 13.01.22) общеобразовательные организации Аннинского муниципального района в декабре 2021 года участвовали в итоговой диагностике управленческих компетенций руководителей, заместителей руководителей школ-участников проектов.

По результатам итоговой диагностики предметных и методических компетенций учителей были определены три зоны:

% выполнения от 0 до 59,9 - низкий уровень.

% выполнения от 60 до 79,99 – средний уровень

% выполнения от 80 до 100 – высокий уровень.

Проанализируем результаты мониторинга методических и предметных компетенций педагогов ШНОР и/или ШНСУ (учителя начальных классов, учителя русского языка и литературы, учителя математики).

Учителя начальных классов

Всего за 2 этапа мониторинга (март 2021 и декабрь 2021) в тестировании учителей начальных классов школ ШНОР приняли участие 5 школ, что составляет 100% от общего количества исследуемых школ муниципалитета.

Таблица 41

Доля учителей начальных классов школ с низкими результатами обучения, прошедших диагностику по определению уровня сформированности методических компетенций

	Район	Образовательная организация	Март-апрель 2021 Сформированность методических компетенций	Декабрь 2021 Сформированность методических компетенций
1.	Аннинский	МКОУ «Березовская СОШ им. Героя Советского Союза Г.А.Рубцова»	75,00	55
2.	Аннинский	МКОУ Большеясырская ООШ	80,00	75

3.	Аннинский	МКОУ Верхнетойденская СОШ	70,00	87,5
4.	Аннинский	МКОУ Нащекинская СОШ	80,00	70
5.	Аннинский	МКОУ Старочигольская СОШ	75,00	90

Таблица 42

Учителя начальных классов.
Уровень сформированности методических компетенций

	Сформированность методических компетенций	Количество школ	%
	Повысили уровень	2	40%
	Понизили уровень	3	60%
	Не принимали участие в мониторинге	0	0%

Таблица 43

Учителя начальных классов.
Уровень сформированности предметных компетенций

	Район	Образовательная организация	Март-апрель 2021 Сформированность предметных компетенций	Декабрь 2021 Сформированность предметных компетенций
1.	Аннинский	МКОУ «Березовская СОШ им. Героя Советского Союза Г.А.Рубцова»	82,5	95
2.	Аннинский	МКОУ Большеясырская ООШ	65,00	75
3.	Аннинский	МКОУ Верхнетойденская СОШ	66,67	85
4.	Аннинский	МКОУ Нащекинская СОШ	90,00	77,5
5.	Аннинский	МКОУ Старочигольская СОШ	95,00	100

Таблица 44

Учителя начальных классов.
Уровень сформированности предметных компетенций

	Сформированность предметных компетенций	Количество школ	%
	Повысили уровень	4	80%
	Понизили уровень	1	20%
	Не принимали участие в мониторинге	0	0%

Учителя начальных классов.

Таблица 45

Уровень сформированности предметных и методических компетенций

	Район	Образовательная организация	Март-апрель 2021 Сформированность предметных и методических компетенций	Декабрь 2021 Сформированность предметных и методических компетенций
1.	Аннинский	МКОУ «Березовская СОШ им. Героя Советского Союза Г.А.Рубцова»	80,00	75
2.	Аннинский	МКОУ Большеясырская ООШ	67,5	75
3.	Аннинский	МКОУ Верхнетойденская СОШ	69,5	86,3
4.	Аннинский	МКОУ Нащекинская СОШ	85,00	73,75
5.	Аннинский	МКОУ Старочигольская СОШ	85,00	95

**Учителя начальных классов.
Уровень сформированности предметных и методических компетенций**

	Сформированность предметных и методических компетенций	Количество школ	%
	Повысили уровень	3	60%
	Понизили уровень	2	40%
	Не принимали участие в мониторинге	0	0%

Учителя русского языка и литературы

Результаты итоговой диагностики предметных и методических компетенций учителей общеобразовательных предметов «Русский язык» и «Литература» школ с низкими результатами обучения и в школ, функционирующих в неблагоприятных

Всего за 2 этапа мониторинга (март 2021 и декабрь 2021) в тестировании учителей русского языка и литературы школ ШНОР приняли участие 4 школы, что составляет 80% от общего количества исследуемых школ.

Таблица 47

**Учителя русского языка и литературы.
Уровень сформированности методических компетенций**

	Район	Образовательная организация	Март – апрель 2021 Сформированность методических компетенций, %	Декабрь 2021 Сформированность методических компетенций, %
1.	Аннинский	МКОУ Большеясырская ООШ	85,00	87,5
2.	Аннинский	МКОУ Верхнетойденская СОШ	85,00	85
3.	Аннинский	МКОУ Нащекинская СОШ	75,00	
4.	Аннинский	МКОУ Старочигольская СОШ	80,00	90,7

Таблица 48

**Учителя русского языка и литературы.
Уровень сформированности методических компетенций**

	Сформированность методических компетенций	Количество школ	%
	Повысили уровень	2	40%
	Понизили уровень	0	0%
	Не принимали участие в мониторинге	1	20%

Таблица 49

**Учителя русского языка и литературы.
Уровень сформированности предметных компетенций**

	Район	Образовательная организация	Март- апрель 2021 Сформированность предметных компетенций, %	Декабрь 2021 Сформированность предметных компетенций, %
1.	Аннинский	МКОУ Большеясырская ООШ	90,00	40
2.	Аннинский	МКОУ Верхнетойденская СОШ	85,00	100
3.	Аннинский	МКОУ Старочигольская СОШ	100,00	100
4.	Аннинский	МКОУ Нащекинская СОШ	80,00	

Таблица 50

Учителя русского языка и литературы.
Уровень сформированности предметных компетенций

	Сформированность предметных компетенций	Количество школ	%
	Повысили уровень	2	40%
	Понизили уровень	1	20%
	Не принимали участие в мониторинге	2	40%

Таблица 51

**Учителя русского языка и литературы.
Уровень сформированности предметных и методических компетенций**

	Район	Образовательная организация	Март-апрель 2021 Сформированность предметных и методических компетенций, %	Декабрь 2021 Сформированность предметных и методических компетенций, %
1.	Аннинский	МКОУ Большеясырская ООШ	87,50	63,75
2.	Аннинский	МКОУ Верхнетойденская СОШ	85,00	92,5
3.	Аннинский	МКОУ Старочигольская СОШ	90,00	95,3
4.	Аннинский	МКОУ Нащекинская СОШ	77,50	

Таблица 52.

Учителя русского языка и литературы.
Уровень сформированности предметных и методических компетенций

	Сформированность предметных и методических компетенций	Количество школ	%
	Повысили уровень	2	40%
	Понизили уровень	1	20%
	Не принимали участие в мониторинге	2	40%

Учителя математики

Всего за 2 этапа мониторинга (март 2021 и декабрь 2021) в тестировании учителей математики школ ШНОР приняли участие 5 школ, что составляет 100% от общего количества исследуемых школ.

Таблица 53

Учителя математики
Уровень сформированности методических компетенций

	Район	Образовательная организация	Март-апрель 2021 Сформированность методических компетенций, %	Декабрь 2021 Сформированность методических компетенций, %
1.	Аннинский	МКОУ "Березовская СОШ им. Героя Советского Союза Г.А. Рубцова"	80,00	95
2.	Аннинский	МКОУ Большеясырская ООШ	80,00	77,5
3.	Аннинский	МКОУ Нащёкинская СОШ	85,00	82,5
4.	Аннинский	МКОУ Старочигольская СОШ	80,00	92,5
5.	Аннинский	МКОУ Верхнетойденская СОШ	80,00	

Таблица 54

Учителя математики
Уровень сформированности методических компетенций

	Методические компетенции	К-во школ	%
	Повысили уровень	2	40%
	Понизили уровень	2	40%
	Не принимали участие в мониторинге	0	0%

Таблица 55

Учителя математики
Уровень сформированности предметных компетенций

№ п/п	Район	Образовательная организация	Март-апрель 2021 Сформированность предметных компетенций, %	Декабрь 2021 Сформированность предметных компетенций, %
1.	Аннинский	МКОУ "Березовская СОШ им. Героя Советского Союза Г.А. Рубцова"	95,00	70
2.	Аннинский	МКОУ Большеясырская ООШ	70,00	45
3.	Аннинский	МКОУ Нащёкинская СОШ	80,00	62,5
4.	Аннинский	МКОУ Старочигольская СОШ	90,00	70
5.	Аннинский	МКОУ Верхнетойденская СОШ	75,00	

Таблица 56

Учителя математики
Уровень сформированности предметных компетенций

	Предметные компетенции	К-во школ	%
	Повысили уровень	0	0%
	Понизили уровень	4	80%
	Не принимали участие в мониторинге	0	0%

Таблица 57

Учителя математики

Уровень сформированности предметных и методических компетенций

№ п/п	Район	Образовательная организация	Март-апрель 2021 Сформированность предметных и методических компетенций, %	Декабрь 2021 Сформированность предметных и методических компетенций, %
1.	Аннинский	МКОУ "Березовская СОШ им. Героя Советского Союза Г.А. Рубцова"	87,50	82,5
2.	Аннинский	МКОУ Большеясырская ООШ	75,00	61,25
3.	Аннинский	МКОУ Нащёкинская СОШ	82,50	72,5
4.	Аннинский	МКОУ Старочигольская СОШ	85,00	81,25
5.	Аннинский	МКОУ Верхнетойденская СОШ	77,50	

Таблица 58

Учителя математики

Уровень сформированности предметных и методических компетенций

	Сформированность предметных и методических компетенций	Количество школ	%
	Повысили уровень	0	0%
	Понизили уровень	4	80%
	Не принимали участие в мониторинге	0	0%

Подробнее см. Приложение 2

- процентная доля педагогических работников ШНОР и/или ШНСУ, показавших в результате независимой диагностики положительную динамику уровня профессиональных компетенций (предметных и методических).

Таблица 59

Учителя начальных классов, показавшие в результате независимой диагностики положительную динамику уровня профессиональных компетенций (предметных и методических)

	Район	Образовательная организация	Март-апрель 2021 Сформированность предметных и методических компетенций	Декабрь 2021 Сформированность предметных и методических компетенций
1.	Аннинский	МКОУ Большеясырская ООШ	67,5	75
2.	Аннинский	МКОУ Верхнетойденская СОШ	69,5	86,3
3.	Аннинский	МКОУ Старочигольская СОШ	85,00	95

В результате независимой диагностики положительную динамику уровня профессиональных компетенций (предметных и методических) показали педагоги из 3 школ, что составляет 60% учителей начальных классов ШНОР.

Таблица 60

Учителя русского языка и литературы, показавшие в результате независимой диагностики положительную динамику уровня профессиональных компетенций (предметных и методических)

	Район	Образовательная организация	Март-апрель 2021 Сформированность предметных и методических компетенций, %	Декабрь 2021 Сформированность предметных и методических компетенций, %
1.	Аннинский	МКОУ Верхнетойденская СОШ	85,00	92,5
2.	Аннинский	МКОУ Старочигольская СОШ	90,00	95,3

В результате независимой диагностики положительную динамику уровня профессиональных компетенций (предметных и методических) показали педагоги 2 школ, что составляет 40% учителей русского языка и литературы ШНОР.

Группа показателей по оценке качества оказания методической помощи ШНОР и ШНСУ:

- процентная доля ШНОР и/или ШНСУ, вовлеченных в сетевое взаимодействие со школами-лидерами по реализации образовательных программ.

В рамках реализации муниципального проекта «Сетевая школа» (приказ отдела образования, опеки и попечительства администрации Аннинского муниципального района Воронежской области от 14.10.2020г. №160.1 все ШНОР) (100%) вовлечены в сетевое взаимодействие со школами-лидерами по реализации образовательных программ.

В соответствии с Приказом ДОНиМП от 22.03.21 №316 «Об утверждении плана-графика (дорожной карты) региональных мероприятий по проекту методической помощи школам с низкими результатами обучения и проекту «Повышение качества образования в школах с низкими результатами обучения и в школах, функционирующих в неблагоприятных социальных условиях, через реализацию комплексных многоуровневых программ перевода этих школ в эффективный режим развития, направленных на индивидуализацию обучения, повышение качества преподавания, управления образовательным процессом, а также модернизацию финансово-экономических и материально-технических условий» в 2021 году» (Приказ ДОНиМП №316 от 22.03.21) и плана мероприятий «Об утверждении дорожной карты региональных мероприятий по проекту адресной методической помощи (500+) в Воронежской области в 2021 году» (Приказ ДОНиМП №1245 от 20.09.21) назначены региональный и муниципальные координаторы (Приказ ДОНиМП №128 от 18.02.21 «О назначении регионального и муниципальных координаторов проекта методической поддержки образовательных организаций, имеющих низкие образовательные результаты обучающихся»), разработан План-график («дорожная карта») муниципальных мероприятий по проекту методической помощи школам с низкими результатами обучения и проекту «Повышение качества образования в школах с низкими результатами обучения и в школах, функционирующих в неблагоприятных социальных условиях, через реализацию комплексных многоуровневых программ перевода этих школ в эффективный режим развития, направленных на индивидуализацию обучения, повышение качества преподавания, управления образовательным процессом, а также модернизацию финансово-экономических и материально-технических условий» в 2021 году (приказ отдела образования, опеки и попечительства администрации Аннинского муниципального района Воронежской области от 05.04.2021г. №74.1), муниципальным координатором осуществлена координация реализации муниципальной дорожной карты муниципальных мероприятий. Создан муниципальный координационный совет по работе со ШНОР.

Организована работа с кураторами школ-акцепторов – представителей административно-педагогических команд школ – партнеров.

В течение всего 2021 года регулярно происходило взаимодействие и согласование действий между региональным координатором проекта, муниципальным координатором,

муниципальными кураторами ШНОР, муниципальным координационным советом, ШНОР.

Осуществлялось информационное сопровождение проекта (освещение мероприятий дорожной карты, презентация методических материалов, демонстрация лучших практик) на сайте отдела образования, опеки и попечительства администрации Аннинского муниципального района, организовано участие школ в конкурсе лучших региональных образовательных практик (10-31.10.20г.)

Организовано участие в региональном мониторинге потребности ШНОР в реализации части образовательной программы в сетевой форме «О планируемом объеме реализации образовательных программ в сетевой форме» в мае 2021 года. Закрыты все дефициты школ муниципалитета и индивидуальных запросов обучающихся.

Муниципальными координаторами проекта проведена оценка соответствия документов, размещенных школами и согласованных кураторами в системе МЭДК, федеральным методическим рекомендациям.

- процентная доля ШНОР и/или ШНСУ, которым оказана региональная ресурсная поддержка.

В рамках дополнительного финансирования муниципальных образовательных организаций, ведущих инновационную деятельность и обеспечивающих высокое качество представления услуг для региональной инновационной площадки по направлению «Создание комплексной, многоуровневой системы поддержки школ с низкой результативностью и школ, функционирующих в неблагоприятных социальных условиях» выделены дополнительные средства и закуплено оборудование для реализации программ с использованием дистанционных образовательных технологий, в том числе в сетевой форме МКОУ «Березовская СОШ им.Героя Советского Союза Г.А.Рубцова» (20% ШНОР).

Итак, анализ результатов мониторинга показывает:

- по выявлению школ с низкими результатами обучения и/или школами, функционирующими в неблагоприятных социальных условиях;

В процессе исследования из числа ШНОР муниципального образования выявлена 1 школа, функционирующая в неблагоприятных социальных условиях, что составляет 20% ШНОР муниципалитета. В МКОУ «Березовская СОШ им.Героя Советского Союза им.Г.А.Рубцова» идет совпадение по 4маркерам, определяющим ШНСУ.

В данной общеобразовательной организации выявлены следующие маркеры:

1. Процентная доля обучающихся, воспитывающихся в неполных семьях (пороговое значение – более 30% от общей численности обучающихся)
2. Процентная доля обучающихся, воспитывающихся в неполных семьях, где единственный родитель является безработным (пороговое значение – более 5% от общей численности обучающихся).
3. Численность обучающихся, проживающих в неблагоустроенных условиях
4. Средняя наполняемость в классах. Малокомплектные общеобразовательные организации с численностью обучающихся (средние до 100; основные до 60; начальные до 10)

- по выявлению динамики образовательных результатов в школах с низкими результатами обучения и/или школами функционирующих в неблагоприятных социальных условиях.

Проведенный анализ показал, что в **ЕГЭ по русскому языку** приняли участие 2 исследуемых школы, что составляет 40% от общего количества. В МКОУ Старочигольской СОШ с 2020 года нет обучающихся на уровне среднего общего образования. В МКОУ Нащёкинской СОШ наблюдается отрицательная динамика индексов высоких результатов.

В ЕГЭ по математике приняла участие 1 исследуемая школа (МКОУ Нащёкинская СОШ), что составляет 20% от общего количества, в которой выявлена положительная динамика индекса низких результатов.

В ОГЭ по русскому языку приняли участие все 5 исследуемых школ (100%). Отрицательная динамика индекса низких результатов наблюдается в 1 школе (МКОУ Большеясырская ООШ), что составляет 20%. Отрицательная динамика индекса высоких результатов и положительная динамика индекса низких результатов выявлена в 1 школе (МКОУ Верхнетойденская СОШ), что составляет 20%.

В ОГЭ по математике приняли участие все 5 исследуемых школ (100%). Отрицательная динамика индекса низких результатов прослеживается у 2 школ (МКОУ Большеясырская ООШ, МКОУ Старочигольская СОШ), что составляет 40%. Положительная динамика индекса низких результатов наблюдается в 2 школах (МКОУ «Березовская СОШ ИМ.Героя Советского Союза Г.А.Рубцова», МКОУ Нащёкинская СОШ), что составляет 40%. Отрицательная динамика индекса высоких результатов и положительная динамика индекса низких результатов наблюдается в 1 школе прослеживается в 1 школе (МКОУ Верхнетойденская СОШ), что составляет 20%.

В ВПР по русскому языку в 4 классе приняли участие все 5 исследуемых школ (100%). В 2 школах (МКОУ «Березовская СОШ имени Героя Советского Союза Г.А. Рубцова», МКОУ Верхнетойденская СОШ) (40%) уменьшается показатель низких результатов:

В ВПР по русскому языку в 7 классе приняли участие все 5 исследуемых школ муниципалитета (100%). Отрицательная динамика индекса низких результатов прослеживается у 2 школ, что составляет 40% (МКОУ Березовская СОШ имени Героя Советского Союза Г.А. Рубцова», МКОУ Старочигольская СОШ).

В ВПР по математике в 4 классе приняли участие все 5 исследуемых школ муниципалитета (100%). Динамика результатов отсутствует.

В ВПР по математике в 7 классе приняли участие все 5 исследуемых школ муниципалитета (100%). Положительную динамику индекса высоких результатов и отрицательную динамику индекса низких результатов показала 1 школа (МКОУ Нащёкинская СОШ). Отрицательная динамика индекса низких результатов прослеживается у 2 школ (МКОУ «Березовская СОШ имени Героя Советского Союза Г.А. Рубцова», МКОУ Старочигольская СОШ), что составляет 40%.

В ВПР по русскому языку в 4 классе в 1 школе (МКОУ «Березовская СОШ им.Героя Советского Союза Г.А. Рубцова») (20%) уменьшается показатель низких результатов.

В ВПР по математике в 7 классе положительную динамику индекса высоких результатов и отрицательную динамику индекса низких результатов показала 1 школа (МКОУ Нащёкинская СОШ), что составляет 20%.

- по оценке эффективности деятельности ШНОР и/или ШНСУ.

На основе мониторинга эффективности деятельности руководителей муниципальных организаций Воронежской области не менее 2 учебных лет из последних 3 учебных лет, предшествующих году идентификации следует отметить, что стабильный результат показали 2 школы (МКОУ «Березовская СОШ им.Героя Советского Союза

Г.А. Рубцова», МКОУ Старочигольская СОШ) (40%), понизили рейтинг 3 школы (60%) – МКОУ Верхнетойденская СОШ, МКОУ Нащёкинская СОШ, МКОУ Большеясырская ООШ), из них в значительной мере МКОУ Нащёкинская СОШ.

Кластерный анализ показал, что распределение ШНОР в регионе осуществляется по 4 группам: по типу населенного пункта, по уровню образовательных результатов, по уровню ресурсной обеспеченности, по группе риска (10 факторов риска), в муниципалитете:

по типу населенного пункта: 100% ШНОР – сельского типа.

по уровню образовательных результатов: 40% – умеренно неуспевающие, 60% – сильно неуспевающие.

по уровню ресурсной обеспеченности: 100% школ имеют базовый уровень ресурсных дефицитов, 36% – повышенный уровень ресурсных дефицитов.

Таким образом, в муниципалитете кластеризация осуществляется по уровню образовательных результатов.

Руководствуясь «Методическими рекомендациями по работе с рисками в системе МЭДК» в ШНОР разработаны Программы антирисковых мер и дорожная карта реализации программы, в которых определены задачи мероприятия с указанием сроков проведения и ожидаемых результатов.

Анализ результатов мониторинга образовательных результатов в школах, функционирующих в условиях рисков снижения образовательных результатов показал следующее:

В ЕГЭ по русскому языку приняли участие 2 исследуемые школы, что составляет 40% от общего количества. В обеих школах в течение 3-х лет отсутствуют обучающиеся, не преодолевшие минимальную границу.

В ЕГЭ по математике приняла участие 1 исследуемая школа (МКОУ Нащёкинская СОШ), что составляет 20% от общего количества. Доля обучающихся, не преодолевших минимальную границу, в 2020г. составила 50%. В 2021г. обучающиеся, не преодолевшие минимальной границы, отсутствуют.

В ОГЭ по русскому языку приняли участие все 5 исследуемых школ (100%). В 2-х школах (МКОУ Большеясырская ООШ, МКОУ Старочигольская СОШ) доля обучающихся, не преодолевших минимальную границу, составила 40% и 20% соответственно. В 2021 г. во всех ШНОР данная категория обучающихся отсутствует.

Из 5 ШНОР муниципалитета при выполнении ОГЭ по математике в 1 школе (МКОУ Большеясырская ООШ) в 2019 году более 30% обучающихся не преодолели минимальный порог. В 2021г. не преодолели минимальную границу обучающиеся из 4 ШНОР (МКОУ «Березовская СОШ ИМ.Героя Советского Союза Г.А.Рубцова», МКОУ Нащёкинская СОШ, МКОУ Старочигольская СОШ), что составляет 80 %.

В ВПР по русскому языку в 4 классе приняли участие все 5 исследуемых школ (100%). В 2-х школах (МКОУ МКОУ «Березовская СОШ ИМ.Героя Советского Союза Г.А.Рубцова», Верхнетойденская СОШ) (40%) в течение 3-х лет подряд имеется категория обучающихся, не преодолевших минимальной границы, в 1-й школе (МКОУ Нащёкинская СОШ) (20%) – в течение 2 лет, в МКОУ Большеясырской ООШ (20%) – 1 год.

В ВПР по математике в 4 классе приняли участие все 5 исследуемых школ муниципалитета (100%). В 4 школах имеются обучающиеся, не преодолевшие минимальную границу, что составляет 80% ШНОР, в 1 из них (МКОУ Верхнетойденская СОШ) – в течение 2-х лет.

В ВПР по математике в 7 классе приняли участие все 5 исследуемых школ муниципалитета (100%). Из 5 школ ШНОР при выполнении ВПР по математике в 7 классе в 3 школах (МКОУ «Березовская СОШ им.Героя Советского Союза Г.А.Рубцова»;

МКОУ Верхнетойденская СОШ, МКОУ Старочигольская СОШ) более 30% обучающихся не преодолели минимальный порог.

Из 5 ШНОР при выполнении ВПР по русскому языку в 7 классе в 5 школах более 30% обучающихся не преодолели минимальный порог, а в 3 школах (МКОУ Большеясырская ООШ; МКОУ Нашёкинская СОШ, МКОУ Старочигольская СОШ) из 5 более 30% обучающихся не преодолели минимальный порог в течение 2 лет подряд в одной процедуре, что составляет 60%.

Полученные данные демонстрируют большую долю школ, функционирующих в зоне риска снижения образовательных результатов.

Полученные данные демонстрируют большую долю школ, функционирующих в зоне риска снижения образовательных результатов.

Низкие образовательные результаты часто являются следствием негативного влияния факторов риска или их сочетания (географическое положение, контингент обучающихся, кадровый состав и т.п.).

Действительно, как показали результаты мониторинга, численность обучающихся в ШНОР, воспитывающихся в неполных семьях, составляет 21%; 67,8% детей ШНОР воспитываются в семьях, где оба родителя или единственный родитель не имеют высшего образования; 40% ШНОР имеют положительную динамику индекса низких результатов по ОГЭ по математике, 20% ШНОР - по ЕГЭ по математике, 20% ШНОР – по ОГЭ по русскому языку.

Эти школы нуждаются в адресном наставничестве и сопровождении, т.к. в большинстве своем с рассматриваемыми факторами риска снижения результатов образовательная организация не может справиться самостоятельно.

Для перевода школ в эффективный режим необходимо организовать адресную работу с данными образовательными организациями, которая предложена в федеральном проекте методической помощи школам с низкими результатами («500+»).

- по профилактике учебной неуспешности в ОО региона

Для организации эффективной работы с отдельными обучающимися созданы условия, направленные на:

- разработку для них индивидуальных образовательных маршрутов;
- создание благоприятных условий для обучающихся с трудностями в обучении;
- выстраивание внутришкольной системы профилактики учебной неуспешности с целью профилактики и предотвращения появления низких образовательных результатов.

Таблица 61

- Количество детей, для которых разработаны индивидуальные образовательные маршруты (ИОМ) в школах НОР

- в 2020-2021 учебном году

	Муниципальный район	Наименование ОО	Общее количество обучающихся в 2020-2021 уч. году	Количество детей, обучающихся по индивидуальному образовательному маршруту в 2020-2021 уч. году
1.	Аннинский	МКОУ «Березовская СОШ им.Героя Советского Союза Г.А.Рубцова»	53	1

2.	Аннинский	МКОУ Большеясырская ООШ	30	4
3.	Аннинский	МКОУ Верхнетойденская СОШ	107	2
4.	Аннинский	МКОУ Нащёкинская СОШ	58	0
5.	Аннинский	МКОУ Старочигольская СОШ	17	0
		ИТОГО:	175	7

Кластерный анализ показал, что распределение ШНОР в регионе осуществляется по 4 группам: по типу населенного пункта, по уровню образовательных результатов, по уровню ресурсной обеспеченности, по группе риска (10 факторов риска).

В муниципальном образовании – по 2 группам:

По типу населенного пункта - 100% ШНОР – сельского типа.

По уровню образовательных результатов: 40% – умеренно неуспевающие, 60% – сильно неуспевающие.

По уровню ресурсной обеспеченности - 100% школы имеют базовый уровень ресурсных дефицитов.

Руководствуясь «Методическими рекомендациями по работе с рисками в системе МДЭК» в школах НОР разработаны Программы антирисковых мер и дорожная карта реализации программы, в которых определены задачи и мероприятия с указанием сроков проведения и ожидаемых результатов.

Одной из причин учебной неуспешности обучающихся может быть низкий профессиональный уровень педагогов. Данную проблему в муниципальном образовании помогает решать внедрение в регионе модели индивидуального профессионального роста педагогических работников с целью повышения их профессиональной компетенции.

Педагоги муниципального образования (в том числе из школ НОР и НСУ) в 2020 году в ВЦПМ в соответствии с действующей моделью осуществляли выбор событий для выстраивания индивидуальных образовательных маршрутов, которые начинались с курсов повышения квалификации по программе «Адресная программа повышения квалификации на основе диагностических процедур профессиональных компетенций».

Педагоги 2 школ из исследуемых 5 ШНОР освоили данную программу, что составляет 40%.

Таблица 62

Количество педагогов, освоивших программу повышения квалификации «Адресная программа повышения квалификации на основе диагностических процедур профессиональных компетенций» в 2020г.

	Район	ОО	К-во
1.	Аннинский	МКОУ "Березовская СОШ им. Героя Советского Союза Г.А. Рубцова"	1
2.	Аннинский	МКОУ Старочигольская СОШ	6
		ИТОГО:	7

Кроме курсов повышения квалификации в 2021 году педагогами муниципалитета, желающими повысить профессиональные компетенции, в соответствии с сформированной ВЦПМ матрицей образовательных событий (Матрица образовательных событий 2021 год), осуществлялся выбор событий для выстраивания индивидуальных образовательных маршрутов.

Таблица 63

Количество ИОМ, которые выбрали педагоги ШНОР в 2021 году

	Район	ОО	К-во выбр. ИОМ
1.	Аннинский	МКОУ "Березовская СОШ имени Героя Советского Союза Г.А. Рубцова"	3
2.	Аннинский	МКОУ Большеясырская ООШ	4
3.	Аннинский	МКОУ Верхнетойденская СОШ	2
4.	Аннинский	МКОУ Нащёкинская СОШ	2
5.	Аннинский	МКОУ Старочигольская СОШ	5
	ИТОГО:		16

Частой причиной учебной неуспешности обучающихся являются слабая сформированность метапредметных умений и/или существенные пробелы в базовой предметной подготовке. Диагностика обучающихся с трудностями в учебной деятельности позволит выявить причины затруднений (слабая сформированность читательских навыков и навыков работы с информацией; слабая сформированность элементарных математических представлений (пространственных представлений, навыков счета и т.п.); слабая сформированность навыков самоорганизации, самокоррекции; конкретные проблемы в предметной подготовке и др.).

Необходимо развивать внутришкольную систему профилактики учебной неуспешности, выстраивать индивидуальные образовательные траектории для обучающихся в рамках одного или нескольких учебных предметов, а также индивидуальные образовательные маршруты для педагогов с целью профилактики и предотвращения появления низких образовательных результатов.

- по оценке предметных компетенций педагогических работников в школах с низкими результатами обучения и/или школами, функционирующими в неблагоприятных социальных условиях.

В соответствии с приказами ДОНиМП в марте и декабре 2021 года были проведены входная и итоговая диагностики педагогов-предметников ШНОР.

Всего за 2 этапа мониторинга (март 2021 и декабрь 2021) в тестировании учителей начальных классов школ ШНОР приняли участие 5 школ, что составляет 100% от общего количества исследуемых школ. Выявлено, что 40% учителей начальных классов ШНОР показали в результате независимой диагностики положительную динамику уровня профессиональных компетенций (предметных и методических). (Аннинский район МКОУ «Старочигольская СОШ», Аннинский район МКОУ «Верхнетойденская СОШ»,.)

В тестировании учителей русского языка и литературы школ ШНОР за 2 этапа мониторинга (март 2021 и декабрь 2021) приняли участие 4 школы, что составляет 80% от общего количества исследуемых школ. 50% учителей русского языка и литературы ШНОР показали в результате независимой диагностики положительную динамику уровня профессиональных компетенций (предметных и методических). (Аннинский район МКОУ «Верхнетойденская СОШ», Аннинский район МКОУ «Старочигольская СОШ»).

В тестировании учителей математики школ ШНОР за 2 этапа мониторинга (март 2021 и декабрь 2021) приняли участие 4 школы, что составляет 80% от общего количества исследуемых школ. Положительная динамика уровня профессиональных компетенций (предметных и методических) отсутствует).

Таким образом, высокая положительная динамика уровня профессиональных

компетенций (предметных и методических) наблюдается только у учителей начальных классов ШНОР и учителей русского языка и литературы.(47,8%), что говорит о низком профессиональном уровне педагогов-предметников школ НОР и недостаточной их подготовке, не смотря на то, что курсы повышения квалификации пройдены всеми учителями.

- по выявлению школ, функционирующих в зоне риска снижения образовательных результатов, получивших адресную помощь.

По результатам регионального мониторинга муниципальных планов-графиков (дорожных карт) по сопровождению общеобразовательных учреждений, имеющих низкие образовательные результаты обучающихся с целью выявления муниципальных практик сопровождения школ (30.04.2021г.), руководители ШНОР и муниципальные кураторы приняли участие в региональном совещании директоров и кураторов школ – участниц проекта методической поддержки общеобразовательных организаций, имеющих низкие образовательные результаты обучающихся (500+) (24.05.2021г.) с целью обобщения информации по результатам выборочной проверки концептуальных документов. Проведен анализ основных ошибок обнаруженных в результате выборочной проверки концептуальных документов.

В региональный банк лучших практик включен опыт муниципального координатора отдела образования, опеки и попечительства администрации Аннинского муниципального района Воронежской области.

Организовано участие педагогов ШНОР в федеральных курсах повышения квалификации (31.05.2021г.) с целью ликвидации методических и предметных дефицитов педагогических работников. Освоены программы повышения квалификации для педагогов по формированию актуальных педагогических компетенций – не менее чем 80% педагогических работников, которым было рекомендовано прохождение курсовой подготовки.

Получены методические рекомендации по работе с антирисковыми программами и проведению первого этапа мониторинга их исполнения (16.07.2021г.), проведены анализ и корректировка антирисковых программ и документов для проведения первого этапа мониторинга их исполнения («Методические рекомендации по работе с антирисковыми программами в системе МЭДК»).

Проведены муниципальные семинары в соответствии с планом-графиком муниципальных мероприятий реализации проекта 500+ (приказ от 05.04.2021 г. № 74.1. «О реализации проекта методической помощи школам с низкими результатами обучения и проекта «Повышение качества образования...») на базе школ с высокими образовательными результатами (МБОУ «Аннинская СОШ №1», МКОУ Аннинская СОШ №6), на базе ШНОР, а также мастер-классы педагогов из РИП муниципалитета на базе ШНОР в целях распространения успешных практик и активизации работы ШНОР.

- по выявлению ШНОР и/или ШНСУ, которым оказана региональная ресурсная поддержка.

На основании письма ВИРО от 19.08.2021 г. №01-12/540 с целью эффективного использования дополнительных средств субвенции был определен примерный перечень оборудования для реализации программ с использованием дистанционных образовательных технологий. Из 5 школ муниципалитета оборудование получила 1 школа, что составляет 20% от общего количества исследуемых ШНОР муниципалитета.

- по выявлению школ ШНОР и/или ШНСУ, вовлеченных в сетевое

взаимодействие со школами-лидерами по реализации образовательных программ.

В соответствии с приказом отдела образования, опеки и попечительства администрации Аннинского муниципального района Воронежской области № 160.1 от 14.10.2020 г. "О реализации муниципального проекта «Сетевая школа» общеобразовательными организациями Аннинского муниципального района" все ШНОР (100%) вовлечены в сетевое взаимодействие со школами-лидерами по реализации образовательных программ.

В течение всего 2021 года регулярно происходило информационное сопровождение проекта (освещение мероприятий дорожной карты, презентация методических материалов, обмен опытом).

Выводы.

Проведенное исследование выветило ряд проблем в процессе создания комплексной, многоуровневой системы поддержки школ с низкой результативностью и школ, функционирующих в неблагоприятных социальных условиях, а именно:

- высокая доля семей с низким социально-экономическим уровнем в школах;
- низкие результаты при проведении мониторинга ВПР в 7 классе по русскому и математике у большинства обучающихся ШНОР;
- не сформированы предметные и методические компетенции у учителей русского языка и литературы ШНОР (МКОУ Большеясырская ООШ)
- большая доля школ, функционирующих в зоне риска снижения образовательных результатов, т.к. более 30% обучающихся не преодолели минимальный порог в течение последних 2 лет подряд в одной процедуре (МКОУ «Березовская СОШ имени Героя Советского Союза Г.А. Рубцова», по русскому языку 7 класс: Большеясырская ООШ; МКОУ Нащёкинская СОШ; МКОУ «Старочигольская СОШ»;

а. АДРЕСНЫЕ РЕКОМЕНДАЦИИ ПО РЕЗУЛЬТАТАМ АНАЛИЗА

Обучающимся:

- проведение встреч с выпускниками по вопросам подготовки к ГИА;
- осуществление учащимися индивидуальной образовательной траектории.

Родителям (законным представителям):

- осуществление работы с учащимися «группы риска» и неблагополучными семьями;
- развитие коммуникативных навыков и повышение уровня общей культуры.

Педагогам образовательных организаций:

- повышение предметных и методических компетенций педагогов русского языка и литературы ШНОР Аннинский район МКОУ Большеясырская ООШ на основе индивидуального протокола каждого обучающегося, в котором представлены все предъявленные задания с указанием правильности и неправильности их выполнения, организация дополнительной индивидуальной, групповой, фронтальной практики по формированию предметных планируемых результатов по учебному предмету, уровень которых оказался ниже базового;
- учет требований к ЗУН учащихся при выставлении оценок;
- применение нестандартных форм урока;
- использование разноуровневых заданий с учетом индивидуальных особенностей детей;

- осуществление индивидуальной психолого-педагогической помощи учащимся;
- проведение индивидуальных консультаций с обучающимися по результатам срезовых работ, в том числе ВПР;
- анализ результатов пробных экзаменационных работ, выявление типичных ошибок и планирование работы по устранению пробелов в знаниях учащихся;
- персонализация обучения посредством реализации части ООП в сетевой форме;
- оказание методической помощи родителям (законным представителям) в подготовке детей к процедурам независимого оценивания;
- формирование портфолио учащимся с низкой учебной мотивацией;
- выстраивание индивидуальных образовательных траекторий для обучающихся в рамках одного или нескольких учебных предметов и оценка индивидуального прогресса обучающихся;
- формирование банка данных учащихся школы, составляющих «группу риска»;
- увеличение доли слабоуспевающих и неуспевающих обучающихся, для которых разработан индивидуальный образовательный маршрут;
- разработка индивидуальных учебных планов и внеурочной деятельности для обучающихся – инофонов;
- использование педагогами современных технологий обучения русскому языку детей – инофонов.

Образовательной организации (руководителям, заместителям руководителя):

1. Улучшение материально-технических условий в ОО;
 - оснащение библиотек, увеличение количества компьютеров, обеспечение ОО скоростным доступом в Интернет;
 - введение в штатное расписание ОО (дополнительных) ставок социального педагога, психолога, логопеда, дефектолога;
 - оптимизация системы профессионального роста педагогических работников ШНОР: увеличение учебно-методического и технического ресурса обеспечения предметно-пространственной среды в рамках образовательного процесса, создание условий, способствующих развитию и совершенствованию профессиональных компетенций работников и их активного включения в инновационную деятельность;
 - организация профессионального общения, обмена опытом (посещения учителями школы мастер-классов и открытых уроков эффективных педагогов) в других образовательных организациях, в том числе в рамках сетевого взаимодействия;
 - контроль качества преподаваемых учебных предметов через посещение занятий кураторами из школ-доноров;
 - поиск кадров для замещения вакансий, в том числе с использованием ресурсов сетевых партнеров;
 - заключение договоров о реализации части образовательной программы в сетевой форме;
 - освещение достижений школьников и педагогических работников в Новостной строке на сайте образовательной организации;
 - совершенствование сетевого взаимодействия между образовательными организациями и /или другими учреждениями и предприятиями;
 - использование положительного опыта работы учителей, организация взаимопосещения уроков;

- организация и проведение тренировочных тестирований для обучающихся 8-11 классов с использованием контрольных измерительных материалов ГИА;
- проведение анкетирования родителей учащихся по вопросам качества образования в школах с низкими результатами обучения и школах, функционирующих в неблагоприятных условиях;
- использование результатов проведенного мониторинга из аналитической справки при составлении программы развития школы;
- совершенствование системы стимулирования педагогов по результатам деятельности;
- активное взаимодействие с учреждениями культуры, спорта, дополнительного образования;
- моделирование психолого-педагогического сопровождения обучающихся, испытывающих трудности в освоении основных образовательных программ, детей-инофонов на основе сетевой формы обеспечения специалистами;
- проведение семинаров-совещаний по проблемам профилактики социального сиротства и семейного неблагополучия;
- проведение родительских собраний с участием сотрудников ОДН УМВД, сотрудников других органов и учреждений системы профилактики.
- создание условий для психолого-педагогической и правовой поддержки несовершеннолетних, находящихся в социально опасном положении.

Отделу образования, опеки и попечительства администрации Аннинского муниципального района:

- внедрение технологий эффективного школьного управления, способствующих переводу этих школ в эффективный режим работы, формирование человеческого и социального капитала ОО;
- повышение квалификации, организация стажировок для управленческих команд ШНОР, функционирующих в условиях рисков снижения образовательных результатов по вопросам управления качеством образования в ОО;
- анализ обеспеченности школ с низкими результатами обучения и школ, функционирующих в неблагоприятных условиях, педагогическими кадрами по предметам;
- выявление затруднений педагогов в организации образовательной деятельности для оказания оперативной помощи в их ликвидации (через оценку эффективности преподавания предмета);
- организация и проведение заседаний районного методического объединения педагогов по результатам оценочных процедур. Определение по результатам процедур зоны риска и зоны контроля, разработка рекомендаций по их устранению;
- обобщение и распространение опыта работы педагогов по обучению русскому языку детей-инофонов, обучающихся в школах с низкими результатами обучения и школах, функционирующих в неблагоприятных условиях;
- организация выездной методической помощи в школы с НОР и НСУ;
- проведение целевых методических семинаров по организации образовательной деятельности для повышения качества образования в школах с низкими результатами обучения и в школах, функционирующих в неблагоприятных социальных условиях;
- методическое сопровождение педагогов по повышению качества подготовки учащихся к мониторинговым оценочным процедурам;
- увеличение доли общеобразовательных организаций, реализующих школьные программы повышения качества образования на основе лучших практик;
- систематическое включение школ с низкими результатами обучения и/или школ, функционирующих в неблагоприятных социальных условиях, в федеральные и/или

региональные проекты, направленные на методическую поддержку таких школ;

- стажировки на базе успешных школ, обмен опытом (межмуниципальный уровень), организация межмуниципальных «каникулярных» школ.

2. целевое распространение успешных педагогических практик по профилактике учебной неуспешности;

3. организация тьюторской поддержки обучающихся для ликвидации учебных дефицитов;

- организация и проведение обучающих семинаров и/или вебинаров по использованию методов и форм оценки качества образования (стандартизированные устные и письменные работы, схожие по структуре и заданиям ВПР и ГИА, проекты, практические работы, самооценка и др.) с целью преодоления выявленных затруднений;

- организация консультаций в виртуальной школе учителя-предметника.

- адресное сопровождение проектирования и реализации образовательных программ ШНОР муниципальными координаторами школ.

Специалист ЦИМСОО



Н.И.Сезина

Таблица 1

Школы с низкими результатами ВПР
Математика 4 класс

	муниципалитет	название ОО	Математика 4 класс 2019			Математика 4 класс 2020			Математика 4 класс 2021			Март-апрель 2021 Сформированность предметных и методических компетенций	Декабрь 2021 Сформированность предметных и методических компетенций	Аттестация
			% непреод. мин. границу	ИНР	ИВР	% непреод. мин. границу	ИНР	ИВР	% непреод. мин. границу	ИНР	ИВР			
1.	Аннинский	МКОУ "Березовская СОШ имени Героя Советского Союза Г.А. Рубцова"	30	30	10	37,5	37,5	12,5	0,0	0,0	11,1	80,00	75	
2.	Аннинский	МКОУ Большеясырская ООШ	0	0	0	66,7	66,7	0	0,0	0,0	0,0	67,5	75	
3.	Аннинский	МКОУ Верхнетойденская СОШ	0	0	14,3	42,9	42,9	0	12,5	12,5	25,0	69,5	86,3	
4.	Аннинский	МКОУ Нашёкинская СОШ	0	0	33,3	50	50	0	0,0	0,0	50,0	85,00	73,75	
5.	Аннинский	МКОУ Старочигольская СОШ	0	0	0	0	0	0	0,0	0,0	0,0	85,00	95	

Таблица 2

ВПР Русский язык 4 класс

	муниципалитет	название ОО	Русский язык 4 класс 2019			Русский язык 4 класс 2020			Русский язык 4 класс 2021			Март-апрель 2021 Сформированность предметных и методических компетенций	Декабрь 2021 Сформированность предметных и методических компетенций	Аттестация
			% непреод. мин. границу	ИНР	ИВР	% непреод. мин. границу	ИНР	ИВР	% непреод. мин. границу	ИНР	ИВР			
1.	Аннинский	МКОУ "Березовская СОШ имени Героя Советского Союза Г.А. Рубцова"	50	50	12,5	28,6	42,9	0	11,1	11,1	0,0	80,00	75	
2.	Аннинский	МКОУ Большеясырская ООШ	0	0	0	66,7	66,7	0	0,0	0,0	0,0	67,5	75	
3.	Аннинский	МКОУ Верхнетойденская СОШ	42,9	42,9	0	27,3	36,4	0	12,5	25,0	0,0	69,5	86,3	
4.	Аннинский	МКОУ Нашёкинская СОШ	16,7	33,3	0	33,3	50	16,7	0,0	0,0	0,0	85,00	73,75	
5.	Аннинский	МКОУ Старочигольская СОШ	0	0	0	0	0	0	0,0	0,0	0,0	85,00	95	

Таблица 3

**Школы с низкими результатами ВПР
Русский язык 7 класс**

	муниципалитет	название ОО	Русский язык 7 класс 2019			Русский язык 7 класс 2020			Русский язык 7 класс 2021			Март-апрель 2021 Сформированность предметных и методических компетенций, %	Декабрь 2021 Сформированность предметных и методических компетенций, %	Аттестация
			% непреод. мин. границу	ИНР	ИВР	% непреод. мин. границу	ИНР	ИВР	% непреод. мин. границу	ИНР	ИВР			
	Аннинский	МКОУ "Березовская СОШ имени Героя Советского Союза Г.А. Рубцова"	66,7	100	0				20,0	60,0	0,0			
	Аннинский	МКОУ Большеясырская ООШ	66,7	100	0	33,3	66,7	0	40,0	60,0	0,0	87,50	63,75	
2.	Аннинский	МКОУ Верхнетойденская СОШ	64,3	100	0	25	25	0	14,3	57,1	0,0	85,00	92,5	
3.	Аннинский	МКОУ Нащёкинская СОШ	50	50	0	50	66,7	0	0,0	0,0	0,0	77,50		
4.	Аннинский	МКОУ Старочигольская СОШ	40	40	0	33,3	33,3	0	0,0	0,0	0,0	90,00	95,3	

Таблица 4

**Школы с низкими результатами ВПР
Математика 7 класс**

	муниципалитет	название ОО	Математика 7 класс 2019			Математика 7 класс 2020			Математика 7 класс 2021			Март-апрель 2021 Сформированность предметных и методических компетенций, %	Декабрь 2021 Сформированность предметных и методических компетенций, %	Аттестация
			% непреод. мин. границу	ИНР	ИВР	% непреод. мин. границу	ИНР	ИВР	% непреод. мин. границу	ИНР	ИВР			
1.	Аннинский	МКОУ "Березовская СОШ имени Героя Советского Союза Г.А. Рубцова"	100	100	0				25,0	25,0	0,0	87,50	82,5	
2.	Аннинский	МКОУ Большеясырская ООШ	0	0	0	0	0	0	0,0	0,0	0,0	75,00	61,25	
3.	Аннинский	МКОУ Верхнетойденская СОШ	0	0	0	38,5	38,5	0	0,0	0,0	0,0	77,50		
4.	Аннинский	МКОУ Нащёкинская СОШ	28,6	28,6	28,6	0	0	0	0,0	0,0	33,3	82,50	72,5	
5.	Аннинский	МКОУ Старочигольская СОШ	80	80	20	0	0	0	0,0	0,0	0,0	85,00	81,25	

Приложение 3

На основании приказа ДОНиМП от 30.05.2022 №788 «Об утверждении состава участников входной диагностики предметных и методических компетенций педагогов общеобразовательных организаций, имеющих низкие образовательные результаты в Воронежской области, в 2022 году»

Учителя начальных классов.

Уровень сформированности предметных и методических компетенций
(сравнительная таблица)

	Район	Образовательная организация	Март-апрель 2021 Сформированность предметных и методических компетенций	Декабрь 2021 Сформированность предметных и методических компетенций
1	Аннинский	МКОУ «Березовская СОШ им. Героя Советского Союза Г.А.Рубцова»	80,00	75
2.	Аннинский	МКОУ БольшеясырскаяООШ	67,5	75
3	Аннинский	МКОУ ВерхнетойденскаяСОШ	69,5	86,3
4	Аннинский	МКОУ Нащекинская СОШ	85,00	73,75
5	Аннинский	МКОУ СтарочигольскаяСОШ	85,00	95

		К-во школ	%
	Отрицательная динамика	2	40%
	Положительная динамика	3	60%
	Динамика не прослеживается и/или школа представлена только одной процедурой	16	21,6%

Учителя математики
Уровень сформированности предметных и методических компетенций
(сравнительная таблица)

№ п/п	Район	Образовательная организация	Март-апрель 2021 Сформированность предметных и методических компетенций, %	Декабрь 2021 Сформированность предметных и методических компетенций, %
1	Аннинский	МКОУ "Березовская СОШ им. Героя Советского Союза Г.А. Рубцова"	87,50	82,5
2	Аннинский	МКОУ Большеясырская ООШ	75,00	61,25
3	Аннинский	МКОУ Верхнетойденская СОШ	77,50	
4	Аннинский	МКОУ Нащёкинская СОШ	82,50	72,5
5	Аннинский	МКОУ Старочигольская СОШ	85,00	81,25
				К-во школ
		Отрицательная динамика		2
		Положительная динамика		2
		Динамика не прослеживается и/или школа представлена только одной процедурой		1
				%
		Отрицательная динамика		40%
		Положительная динамика		40%
		Динамика не прослеживается и/или школа представлена только одной процедурой		20%

Учителя русского языка и литературы.
Уровень сформированности предметных и методических компетенций

	Район	Образовательная организация	Март-апрель 2021 Сформированность предметных и методических компетенций, %	Декабрь 2021 Сформированность предметных и методических компетенций, %
1	Аннинский	МКОУ Большеясырская ООШ	87,50	63,75
2	Аннинский	МКОУ Верхнетойденская СОШ	85,00	92,5
3.	Аннинский	МКОУ Нащёкинская СОШ	77,50	
4	Аннинский	МКОУ Старочигольская СОШ	90,00	95,3
				К-во школ
		Отрицательная динамика		1
		Положительная динамика		2
		Динамика не прослеживается и/или школа представлена только одной процедурой		1
				%
		Отрицательная динамика		20%
		Положительная динамика		40%
		Динамика не прослеживается и/или школа представлена только одной процедурой		20%